

PROJEKT BUDOWLANY PROJEKT ZAGOSPODAROWANIA TERENU

ZAMIERZENIE BUDOWLANE:

BUDOWA: - ROZDZIELCZA SIĘĆ WODOCIĄGOWA
- PRZYŁĄCZA KANALIZACJI SANITARNEJ

KATEGORIA OBIEKTU BUDOWLANEGO: XXVI

ADRES: - Obręb 0004 Klenica, ul. Przemysłowa, Sportowa
dz. nr 521/3; 985; 987; 990;
jednostka ewidencyjna - 080902_2 gmina Bojadła,

STAROSTWO POWIATOWE
w Zielonej Górze
DELEGATURA w Sulechowie
66-100 Sulechów, pl. Ratuszowy 8

INWESTOR: **GMINA BOJADŁA**
ul. Sulechowska 35
66-130 Bojadła

ZAŁĄCZNIK DO ZGŁOSZENIA

znak AB-B0.6840.1.2.2024

z dnia 22.08.2024r.

BRANŻA SANITARNA:

Projektant: mgr inż. Andrzej Żurek, uprawnienia budowlane nr LBS/0071/PBS/18
do projektowania bez ograniczeń w specjalności instalacyjnej w zakresie sieci,
instalacji i urządzeń cieplnych, wentylacyjnych, gazowych, wodociągowych i kanalizacyjnych

Sprawdzający: mgr inż. Krzysztof Bajan - uprawnienia budowlane nr WKP/0165/POOS/19
do projektowania bez ograniczeń w specjalności instalacyjnej w zakresie sieci,
instalacji i urządzeń cieplnych, wentylacyjnych, gazowych, wodociągowych i kanalizacyjnych



SPIS TREŚCI

CZĘŚĆ OPISOWA

| | | |
|------|--|----|
| 1. | DANE WYJŚCIOWE | 3 |
| 1.1. | Podstawa opracowania..... | 3 |
| 1.2. | Właściciele nieruchomości..... | 3 |
| 1.3. | Inwestor, prawo dysponowania nieruchomością na cele budowlane..... | 3 |
| 1.4. | Adres zamierzenia budowlanego..... | 3 |
| 2. | PRZEDMIOT I ZAKRES ZAMIERZENIA BUDOWLANEGO | 3 |
| 3. | ISTNIEJĄCY STAN ZAGOSPODAROWANIA | 4 |
| 3.1. | Lokalizacja ogólna inwestycji..... | 4 |
| 3.2. | Istniejący stan zagospodarowania działki/terenu inwestycji..... | 4 |
| 3.3. | Elementy zagospodarowania przeznaczone do rozbiórki..... | 4 |
| 3.4. | Przeznaczenie wg Miejscowego Planu Zagospodarowania Przestrzennego | 4 |
| 4. | PROJEKTOWANE ZAGOSPODAROWANIE TERENU | 4 |
| 4.1. | Obiekty budowlane i urządzenia z nimi związane..... | 4 |
| 4.2. | Sposób odprowadzania/oczyszczania ścieków | 6 |
| 4.3. | Układ komunikacyjny | 6 |
| 4.4. | Sposób dostępu do drogi publicznej..... | 6 |
| 4.5. | Ukształtowanie terenu i zieleni..... | 6 |
| 4.6. | Sieci, instalacje i urządzenia uzbrojenia terenu | 6 |
| 5. | ZESTAWIENIE POW. POSZCZEGÓLNYCH CZĘŚCI ZAGOSPODAR. TERENU | 6 |
| 6. | INFORMACJE I DANE | 6 |
| 6.1. | Rodzaj ograniczeń lub zakazów w zabudowie i zagospodarowaniu tego terenu wynikających z aktów prawa miejscowego lub decyzji o warunkach zabudowy i zagospodarowania terenu | 6 |
| 6.2. | Informacja o ochronie na podstawie ustawy o ochronie zabytków i opiece nad zabytkami..... | 7 |
| 6.3. | Informacja o wpływie eksploatacji górniczej | 7 |
| 6.4. | Istniejące i przewidywane zagrożenia dla środowiska oraz higieny i zdrowia użytkowników projektowanej obiektów budowlanych i ich otoczenia | 7 |
| 7. | WARUNKI OCHRONY PRZECIWPOŻAROWEJ | 9 |
| 8. | OBSZAR ODDZIAŁYWANIA OBIEKTU | 9 |
| 9. | UWAGI KOŃCOWE | 10 |
| 10. | OŚWIADCZENIE PROJEKTANTÓW I SPRAWDZAJĄCYCH..... | 11 |

CZĘŚĆ RYSUNKOWA

- PZT 1 Projekt zagospodarowania terenu -skala 1:500
 S1 Profil sieci wodociągowej

OPIS DO PROJEKTU ZAGOSPODAROWANIA

1. DANE WYJŚCIOWE

1.1. Podstawa opracowania

- Zlecenie inwestora.
- Warunki przyłączenia do sieci wodociągowej i kanalizacyjnej nr GK.7037.2.28.2023 z 24.11.2023 r. wydane przez Wójta Gminy Bojadła,
- Miejscowy plan zagospodarowania przestrzennego we wsi Klenica, gmina Bojadła nr XVIII/76/08 z 25.06.2008 roku,
- Mapa zasadnicza 1:500 do celów projektowych.
- Uzgodnienia z właścicielami działek, przez które przebiega trasa projektowanej sieci oraz przyłączy,
- Obowiązujące polskie przepisy techniczno-budowlane

1.2. Właściciele nieruchomości

Teren objęty opracowaniem stanowi własność inwestora – Gmina Bojadła.

- dz. nr 521/3; 985; 987; 990;
 - własność: GMINA BOJADŁA, 66-130 Bojadła, ul. Sulechowska 35

1.3. Inwestor, prawo dysponowania nieruchomością na cele budowlane

GMINA BOJADŁA

ul. Sulechowska 35

66-130 Bojadła

1.4. Adres zamierzenia budowlanego

jednostka ewidencyjna: 080902_2 gmina Bojadła

obręb ewidencyjny: 0004 Klenica, ul. Przemysłowa, Sportowa

działki ewidencyjne: 521/3; 985; 987; 990;

2. PRZEDMIOT I ZAKRES ZAMIERZENIA BUDOWLANEGO

Celem niniejszego opracowania jest rozwiązanie zagadnień związanych z gospodarką wodno-ściekową dla niezabudowanych działek budowlanych oraz wydzielonych terenów przeznaczonych pod budownictwo mieszkaniowe i usługowe w Klenicy, ul. Przemysłowa, Sportowa.

Inwestycję projektuje się w oparciu o wydane warunki techniczne wydane przez Gminę Bojadła.

Niniejszy projekt obejmuje budowę rozdzielczej sieci wodociągowej z rur PE100 SDR17 PN10 oraz przyłącza kanalizacji sanitarnej z rur PVC lite SN8.

Projektowany wodociąg włączony będzie do istniejącej sieci wodociągowej w100 w terenie działek należącej do Gminy Bojadła (dz. nr 985 i 987).

Projektowane przyłącza kanalizacji sanitarnej przyłączone będą do istniejącej sieci kanalizacji sanitarnej ks200 w drodze gminnej (ul. Sportowa).

Niniejsze opracowanie dotyczy zamierzenia budowlanego, które będzie realizowane sukcesywnie w sposób ciągły.

W zakresie niniejszej dokumentacji długość projektowanej budowy sieci wodociągowej wynosi:

- dla rury PE SDR17 PN10 Ø110x10,0 – 408,8 m

W zakresie niniejszej dokumentacji długość projektowanej budowy przyłączy kanalizacji sanitarnej wynosi:

- dla rury PVC lite SN8 Ø160x4,7 – 55,6 m.

3. ISTNIEJĄCY STAN ZAGOSPODAROWANIA

3.1. Lokalizacja ogólna inwestycji

Inwestycja prowadzona będzie w terenie objętym miejscowym planem zagospodarowania przestrzennego wsi Klenica nr XVIII/76/08, w ulicy Przemysłowej i ul. Sportowej oznaczonej działką nr 521/3; 985; 987; 990, stanowiące część pasa drogowego publicznej drogi gminnej.

Położona jest ona w powiecie zielonogórskim, w gminie Bojadła, w zachodniej części Klenicy.

3.2. Istniejący stan zagospodarowania działki/terenu inwestycji

Istniejący stan zagospodarowania terenu przedstawiony został na mapie do celów projektowych opracowanych w skali 1:500.

Teren inwestycji wzdłuż prowadzonych sieci jest równinny. Rzędne terenu na trasie projektowanej sieci wahają się od 55,65 do 56,75 mnpm.

Teren działek przeznaczonych pod inwestycję, zgodnie z obowiązującym miejscowym planem zagospodarowania przestrzennego nr XVIII/76/08 to zorganizowane ciągi komunikacyjne dróg gminnych publicznych (ul. Przemysłowa, Sportowa).

W terenie inwestycji ułożony jest rurociąg wodociagowy, rury kanalizacji sanitarnej i doziemne kable energetyczne i telekomunikacyjne.

Zgodnie z art. 7 ust. 2 ustawy z dnia 3 lutego 1995 r. o ochronie gruntów rolnych i leśnych (tj. Dz. U. z 2021 r. poz. 1326 ze zm.) inwestycja na działkach ewidencyjnych w użytkach gruntowych „dr” oraz RVI, RV nie wymagają uzyskania zgody na przeznaczenie gruntu na cele nierolnicze.

Projektowana sieć wodociagowa i przyłącza kanalizacji sanitarnej nie kolidują z istniejącymi sieciami uzbrojenia terenu.

3.3. Elementy zagospodarowania przeznaczone do rozbiórki

W ramach niniejszego opracowania nie przewiduje się wykonywania rozbiórek.

3.4. Przeznaczenie wg Miejscowego Planu Zagospodarowania Przestrzennego

Na terenie wszystkich działek obowiązuje miejscowy plan zagospodarowania przestrzennego nr XVIII/76/08 z 25.06.2008 roku.

Działki objęte opracowaniem położone są w strefie oznaczonej symbolem:

- KD – droga publiczna dojazdowa,

Zgodnie z tymi ustaleniami wszelkie urządzenia infrastruktury technicznej zaleca się lokalizować w liniach rozgraniczających tereny dróg dojazdowych, wewnętrznych i ciągów pieszo-jezdných.

Trasa projektowanej sieci wodociagowej i przyłączy kanalizacyjnych prowadzona będzie w gminnej drodze (ul. Przemysłowa, Sportowa), z uwzględnieniem zasad ich rozmieszczenia (w tym wzajemnych odległości) określonych w obowiązujących przepisach szczególnych.

Budowa sieci wodociagowej i przyłączy kanalizacji sanitarnej nie spowodują zmian w sposobie zagospodarowania i sposobu użytkowania terenu. Dostęp do armatury wodociagowej i studni kanalizacyjnych możliwy będzie z istniejących ciągów komunikacyjnych.

Wodociąg ułożony będzie na głębokości min. 1,40 m.

Kanalizacja sanitarna ułożona będzie na głębokości min. 1,1 m.

Po zakończeniu budowy wykonawca zobowiązany będzie do odtworzenia istniejącego zagospodarowania terenu, uporządkowania i przywrócenia terenu do stanu pierwotnego, zgodnie z warunkami zarządcy drogi.

4. PROJEKTOWANE ZAGOSPODAROWANIE TERENU

4.1. Obiekty budowlane i urządzenia z nimi związane

- 4.1.1. Dla potrzeb zaopatrzenia w wodę planowanych budynków mieszkalnych jednorodzinnych oraz ochronę ppoż zaprojektowano rozdzielczą sieć wodociagową z naziemnymi hydrantami ppoż. Projektuje się sieć

wodociągową z rur PE100 SDR17 PN10 o średnicy Dz 110x10,0 mm. Projektowany wodociąg przyłączony będzie do istniejącej sieci wodociągowej w100 w terenie należącym do Gminy Bojadła za pomocą żeliwnego trójnika dn100/100 z zasuwą kołnierzową dn100 mm.

Przewody sieci wodociągowej zastosowane do budowy:

* Materiał: – rura PE100 PN10; SDR 17

* Nominalne ciśnienie robocze – 10 bar

Tab. Zestawienie długości sieci wodociągowej

| Lp. | Rodzaj rury wodociągowej | Długość rurociągu |
|-----|---------------------------------------|-------------------|
| | | mb |
| 1. | Rura PE100 SDR17, PN 10 Dz 110x6,6 mm | 408,8 |
| | Razem: | 408,8 |

Rury muszą być układane tak, żeby podparcie ich było jednolite. Podczas prac wykonawczych musi być zwrócona szczególna uwaga na zabezpieczenie rur przed przemieszczeniem się podczas wypełniania wykopu i zagęszczania gruntu.

W celu zabezpieczenia przeciwpożarowego przewiduje się zamontowanie nadziemnych hydrantów ppoż. dn80. Hydranty ppoż. powinny umożliwić pobór wody w ilości min. 10,0 dm³/s. Ciśnienie minimalne na hydrancie nie mniej niż 0,1 Mpa.

W zakresie niniejszej dokumentacji przewidziano 3 hydranty nadziemne dn80 mm, które oprócz swoich podstawowych funkcji ppoż. służyć będą także do odpowietrzania i płukania wodociągu. Zamontowane zostaną w ciągu budowanego wodociągu.

W miejscu włączenia projektowanego wodociągu dn100 z istniejącą siecią oraz na odejściach do hydrantów ppoż. dn80 zamontować należy żeliwne, kołnierzowe zasuwy odcinające.

- 4.1.2. Dla potrzeb odprowadzenia ścieków bytowych z terenów przyszłej zabudowy mieszkaniowej jednorodzinnej, projektuje się przyłącza kanalizacji sanitarnej grawitacyjnej z rur PVC litych SN8 o średnicy Ø160x4,7 mm.

Przewody Przewody przyłączy kanalizacji sanitarnej zastosowane do budowy:

* Materiał: – rura PVC lite SN8

Tab. Zestawienie długości przyłączy kanalizacyjnych

| Lp. | Rodzaj rury kanalizacyjnej | Długość rurociągu |
|-----|---|-------------------|
| | | mb |
| 1. | Kanały grawitacyjne PVC lite Ø160x4,7mm, SN8 SDR 34 | 55,6 |
| | Razem: | 55,6 |

Rury muszą być układane tak, żeby podparcie ich było jednolite. Podczas prac wykonawczych musi być zwrócona szczególna uwaga na zabezpieczenie rur przed przemieszczeniem się podczas wypełniania wykopu i zagęszczania gruntu.

W miejscach, gdzie przykanalik dochodzi do granicy działki, koniec rury należy zakończyć tworzywową studzienką rewizyjną z PP 315 mm.

Projektowana budowa przyłączy kanalizacyjnych nie koliduje z istniejącymi sieciami uzbrojenia terenu i wybudowana będzie z zachowaniem normatywnych odległości.

Projektowany system kanalizacyjny przyłączony będzie do istniejącej sieci kanalizacji grawitacyjnej na terenie działki nr 990 w ulicy Sportowej. Projektowane studnie kanalizacyjne rozmieszczone będą zgodnie z warunkami technicznymi oraz uwzględniono ich rozmieszczenie zgodnie z planowanymi ciągami komunikacyjnymi oraz budową budynków mieszkalnych jednorodzinnych.

4.2. Sposób odprowadzania/oczyszczania ścieków

Powstającymi ściekami na etapie budowy będą ścieki bytowo-gospodarcze pochodzące od pracowników pracujących na budowie. Będą oni korzystać z ustawionej przenośnej kabiny sanitarnej systemu – TOY-TOY opróżnianej przez firmę wynajmującą. Powstające ścieki sanitarne nie będą stanowiły zagrożenia dla czystości wód powierzchniowych i podziemnych.

4.3. Układ komunikacyjny

Układ komunikacyjny stanowią istniejące drogi publiczne, bez zmian w zakresie niniejszego opracowania.

4.4. Sposób dostępu do drogi publicznej

Planowana inwestycja nie pozbawi kogokolwiek dostępu do drogi publicznej.

4.5. Ukształtowanie terenu i zieleni.

Istniejący teren działek przeznaczonych pod inwestycję, to gruntowy pas drogi publicznej, z gruntowym poboczem. W terenie inwestycji nie ma drzew. Zakres prac nie wprowadza zmiany w zakresie jezdni i poboczy dróg istniejących.

Po zakończeniu inwestycji uporządkować teren w obrębie drogi i terenu publicznego.

4.6. Sieci, instalacje i urządzenia uzbrojenia terenu

Rury wodociągowe z PE, nadziemne hydranty ppoż., zasuwki odcinające, bloki oporowe.

Rury kanalizacyjne grawitacyjne PVC lite, studnie kanalizacyjne.

5. ZESTAWIENIE POW. POSZCZEGÓLNYCH CZĘŚCI ZAGOSPODAR. TERENU

W zakresie niniejszej dokumentacji, w kompetencji Starosty Zielonogórskiego, długość projektowanej rozdzielczej sieci wodociągowej wynosi 408,8 m a przyłączy kanalizacji sanitarnej wynosi 55,6 m.

6. INFORMACJE I DANE**6.1. Rodzaj ograniczeń lub zakazów w zabudowie i zagospodarowaniu tego terenu wynikających z aktów prawa miejscowego lub decyzji o warunkach zabudowy i zagospodarowania terenu**

Teren objęty opracowaniem stanowi własności inwestora - Gminy Bojadła

- dz. nr 521/3; 985; 987; 990;
- własność: Gmina Bojadła, 66-130 Bojadła, ul. Sulechowska 35.

Działki objęte opracowaniem objęte są miejscowym planem zagospodarowania przestrzennego Gminy Bojadła nr XVIII/76/08 z 25.06.2008 roku. Uzyskano zgodę właściwych zarządców dróg i pozostałych właścicieli na lokalizację przedmiotowej inwestycji w ich terenach.

Zachowane zostaną warunki techniczne w zakresie sposobu prowadzenia robót i odległości od istniejących sieci uzbrojenia podziemnego.

Projektowana inwestycja nie może wywoływać uciążliwości powodowanych przez hałas, wibracje, zakłócenia elektryczne i promieniowanie oraz powodować zanieczyszczenie powietrza, wody i gleby a także pozbawić osoby trzecie:

- dostępu do drogi publicznej,
- możliwość korzystania z wody, kanalizacji, energii elektrycznej i ciepłej oraz ze środków łączności, dostępu światła dziennego do pomieszczeń przeznaczonych na pobyt ludzi.

Wprowadzanie wszelkich zanieczyszczeń do środowiska naturalnego musi odbywać się na zasadach określonych w przepisach odrębnych.

Nie dopuszcza się dokonywania jakichkolwiek podziałów działek budowlanych za wyjątkiem określonych liniami rozgraniczającymi tereny o różnych funkcjach oraz zgodnymi z ustaleniami planu i przepisami szczególnymi,

Obowiązuje zakaz nasadzeń drzew i krzewów na trasach przebiegu projektowanych i istniejących sieci infrastruktury technicznej.

Dopuszcza się przełożenie istniejących sieci infrastruktury technicznej za zgodą zarządców poszczególnych sieci.

Gospodarowanie odpadami niebezpiecznymi i innymi niż niebezpieczne należy prowadzić zgodnie z przepisami odrębnymi.

Zakazuje się stosowania przydomowych oczyszczalni ścieków.

6.2. Informacja o ochronie na podstawie ustawy o ochronie zabytków i opiece nad zabytkami

Teren inwestycji obręb Klenica, ul. Przemysłowa, Sportowa, jest zlokalizowany w terenie gminnej ewidencji zabytków.

Teren inwestycji jest objęty ochroną konserwatorską.

Teren inwestycji nie jest wpisany do rejestrów zabytków.

Teren inwestycji nie znajduje się w zasięgu udokumentowanych stanowisk archeologicznych.

W obszarze inwestycji obowiązują ustalenia ochrony konserwatorskiej. Zgodnie z art. 32 ust. 1 ustawy *o ochronie zabytków i opiece nad zabytkami* z zastrzeżeniem odpowiedzialności wynikającej z art. 115 ustawy każdy kto w trakcie prowadzenia robót ziemnych odkryje przedmiot, co do którego istnieje przypuszczenie, iż jest on zabytkiem, jest zobowiązany:

- wstrzymać wszelkie roboty mogące uszkodzić lub zniszczyć odkryty przedmiot,
- zabezpieczyć, przy użyciu dostępnych środków ten przedmiot i miejsce jego odkrycia,
- niezwłocznie zawiadomić o tym wojewódzkiego konserwatora zabytków, a jeśli to nie jest możliwe, Wójta Bojadel,

6.3. Informacja o wpływie eksploatacji górniczej

Teren objęty opracowaniem nie leży na terenie szkód górniczych i kopalnianych oraz na terenach narażonych na niebezpieczeństwo powodzi i osuwania się mas ziemnych.

Dla niniejszej inwestycji przyjmuje się pierwszą kategorię geotechniczną.

6.4. Istniejące i przewidywane zagrożenia dla środowiska oraz higieny i zdrowia użytkowników projektowanej obiektów budowlanych i ich otoczenia

Inwestycja jest zlokalizowana poza granicami obszarów Natura 2000 oraz innych obszarów chronionych wyznaczonych na podstawie przepisów ustawy *o ochronie przyrody*.

Planowana inwestycja położona będzie najbliżej w odległości 1,0 km m od

- obszaru chronionego krajobrazu o nazwie „Nowosolska Dolina Odry”. Jest to obszar ochrony ekosystemów realizowana w ramach racjonalnej gospodarki rolnej, leśnej i rybnej, polega na zachowaniu podmokłego, mozaikowego krajobrazu leśno-łąkowego doliny dużej rzeki o powierzchni 11449,24 ha.
- obszaru specjalnej ochrony o nazwie „Dolina Środkowej Odry”. Jest to obszar specjalnej ochrony ptaków PLB080004 o powierzchni 33677,79 ha.
- specjalne obszary ochrony o nazwie „Kargowski Zakola Odry”. Jest to obszar specjalnej ochrony siedlisk PLH080012 o powierzchni 3070,28 ha.

Przedmiotowe przedsięwzięcie, zgodnie z Rozporządzeniem Rady Ministrów z dnia 10 września 2019 r. (Dz. U. z 2019 r., poz. 1839) w sprawie określania rodzajów przedsięwzięć mogących znacząco oddziaływać na środowisko, projektowana inwestycja nie zalicza się do przedsięwzięć mogących znacząco oraz potencjalnie znacząco oddziaływać na środowisko. W związku z powyższym zgodnie z art. 59 ust. 1 ustawy z dnia 3 października 2008 r. *o udostępnianiu informacji o środowisku i jego ochronie, udziale społeczeństwa w ochronie środowiska oraz o ocenach oddziaływania na środowisko* (Dz. U. z 2008 r. Nr 199, poz. 1227, z późn. zm.) inwestycja nie wymaga przeprowadzenia oceny oddziaływania przedsięwzięcia na środowisko i uzyskania decyzji o środowiskowych uwarunkowaniach zgody na realizację inwestycji.

Projektowana inwestycja nie wpłynie na pogorszenie istniejącego stanu otaczającego środowiska oraz nie będzie stanowiła zagrożenia dla higieny i zdrowia użytkowników projektowanych obiektów budowlanych i okolicznych mieszkańców

6.4.1. Warunki wykorzystania terenu w fazie realizacji, ze szczególnym uwzględnieniem konieczności ochrony cennych wartości przyrodniczych, zasobów naturalnych i zabytków oraz ograniczenia uciążliwości dla terenów sąsiednich.

Planowane przedsięwzięcie realizować i eksploatować z uwzględnieniem następujących warunków:

- w celu ograniczenia uciążliwości hałasowej prace budowlane prowadzić w porze dziennej (miedzy 6.00-22.00),
- powstające w trakcie budowy odpady segregować i gromadzić, w przeznaczonych do tego pojemnikach i sukcesywnie wywozić z placu budowy,
- ścieki bytowe z zaplecza budowy należy odprowadzić do szczelnego zbiornika bezodpływowego i dalej do komunalnej oczyszczalni ścieków,
- roboty ziemne oraz budowlane prowadzić z poszanowaniem i w sposób, który nie spowoduje zniszczeń istniejącej szaty roślinnej, w tym drzewostanu, wykopy nie będą powodować obniżenia poziomu wód gruntowych w obrębie systemów korzeniowych,
- po zakończeniu prac budowlanych uporządkować teren budowy,
- bazę materiałowo-sprzętową usytuować poza obszarami objętymi zabudową mieszkaniową

6.4.2. Emisja zanieczyszczeń gazowych i pyłowych

Obiekt nie emituje żadnych zanieczyszczeń.

6.4.3. Emisja hałasów i wibracji

Projektowane obiekty z wyposażeniem oraz sposobem użytkowania nie emitują szczególnych hałasów i wibracji wymagających dodatkowych środków zaradczych.

6.4.4. Charakterystyka ekologiczna. Istniejące i przewidywane zagrożenia dla środowiska oraz higieny i zdrowia użytkowników projektowanej obiektów budowlanych i ich otoczenia

Projektowana inwestycja nie wpłynie na pogorszenie istniejącego stanu otaczającego środowiska oraz nie będzie stanowiła zagrożenia dla higieny i zdrowia użytkowników projektowanych obiektów budowlanych i okolicznych mieszkańców.

6.4.5. Wpływ projektowanego obiektu na istniejący drzewostan, powierzchnię ziemi, glebę, wody powierzchniowe i podziemne.

Obiekt ze względu na swój charakter nie powoduje zacieniania otoczenia.

Obiekt nie wprowadza szczególnych zakłóceń ekologicznych w charakterystyce powierzchni ziemi, gleby, wód powierzchniowych i podziemnych.

6.4.6. Warunki dotyczące ochrony interesów osób trzecich

Planowana inwestycja:

- nie pozbawi dostępu do drogi publicznej;
- nie pozbawi możliwości korzystania z wody, kanalizacji, energii elektrycznej i ciepłej oraz środków łączności;
- nie pozbawi dostępu światła dziennego do pomieszczeń przeznaczonych na pobyt ludzi;
- ze względu na funkcję nie wywołuje uciążliwości powodowanych przez hałas, wibracje, zakłócenia elektryczne i promieniowanie;
- nie powoduje zanieczyszczenia powietrza, wody i gleby.
- Wszelki interes osób trzecich w rozumieniu przepisów prawa budowlanego został uwzględniony.

7. WARUNKI OCHRONY PRZECIWPOŻAROWEJ

W celu ochrony przeciwpożarowej, dla terenu inwestycji planuje się budowę 3 nadziemnych hydrantów ppoż dn80 mm. Funkcję ochrony przeciwpożarowej pełnić będą również 2 istniejące nadziemne hydranty ppoż. usytuowane w ul. Przemysłowej i ul. Polnej.

8. OBSZAR ODDZIAŁYWANIA OBIEKTU

Zgodnie ustawą z 7 lipca 1994 roku (ze zmianami) - Prawo Budowlane - art. 20 ust. 1, art. 34 ust. 3 pkt. 5, obszar oddziaływania projektowanej obiektów zamyka się w granicach działek, po których jest projektowana inwestycja, tj. na działkach nr:

- jednostka ewidencyjna: 080902_2 gmina Bojadła

* obręb ewidencyjny: 0004 Klenica, ul. Przemysłowa, Sportowa

działki ewidencyjne: 521/3; 985; 987; 990;

Projektowane obiekty całkowicie mieszczą się w obrębie oddziaływania działek, będących przedmiotem opracowania. Mając na uwadze Prawo Budowlane, WT oraz przepisy odrębne, w tym ochrony środowiska, w żaden sposób nie będzie wpływała na ograniczenie zabudowy i użytkowania działek sąsiednich, jak również nie będzie uciążliwa ponad miarę dla działek sąsiednich.

Projektowana budowa rozdzielczej sieci wodociągowej z przyłączami i sieci grawitacyjnej kanalizacji sanitarnej z przyłączami po wybudowaniu nie spowodują powstania obszaru ograniczonego użytkowania jak również zmian w sposobie użytkowania terenu. W trakcie budowy nie przewiduje się zajęcia sąsiednich nieruchomości, lokalizacja inwestycji ogranicza się do dysponowania terenem w zakresie działek objętych projektem.

W trakcie realizacji przewiduje się czasowe zajęcie terenu wzdłuż trasy projektowanej sieci w pasie o szerokości około 1,2 m od jej osi. W trakcie budowy nie przewiduje się zajęcia sąsiednich nieruchomości, lokalizacja inwestycji ogranicza się do dysponowania terenem w zakresie działek objętych projektem budowlanym.

Określenie obszaru oddziaływania dokonano w oparciu o przepisy:

- Ustawa z dnia 27 marca 2003 r. o planowaniu i zagospodarowaniu przestrzennym Dz.U.2023 r. poz. 977.
- Ustawa z dnia 7 lipca 1994 roku Prawo Budowlane (Dz.U. 2023 r. poz. 682, 553, 967 – art. 3 pkt 11, 20; art. 20 ust. 1 pkt 1c; art. 34 ust. 3 pkt. 1e, 5).
- Rozporządzenie Ministra Infrastruktury z dnia 12 kwietnia 2002 r. w sprawie warunków technicznych jakim powinny odpowiadać budynki i ich usytuowanie (Dz. U. z 2022 r. poz. 1225 ze zm. – Dział II, Rozdz. 5).
- Ustawa z dnia 23 lipca 2003 r. o ochronie zabytków i opiece nad zabytkami (Dz. U. z 2022 r. poz. 840, z 2023 r. poz. 951).
- Ustawa z dnia 20 lipca 2017 r. r. Prawo wodne (Dz. U. z 2023 r. poz. 1478).
- Ustawa z dnia 27 kwietnia 2001 r. Prawo ochrony środowiska (Dz. U. z 2022 r., poz. 2556).
- Ustawa z dnia 21 marca 1985 r. o drogach publicznych (Dz. U. z 2023 r. poz. 645 ze zm.).
- Rozporządzenie Rady Ministrów z dnia 10 września 2019 r. w sprawie przedsięwzięć mogących znacząco oddziaływać na środowisko (Dz. U. z 2019 r. poz. 1839 ze zm.).
- Rozporządzenie w sprawie dopuszczalnych poziomów hałasu w środowisku (Dz. U. z 2014 r., poz. 112).
- Rozporządzenie Ministra Spraw Wewnętrznych i Administracji z dnia 7 czerwca 2010 r. w sprawie ochrony przeciwpożarowej budynków, innych obiektów budowlanych i terenów (Dz. U. z 2022, poz. 1620).

9. UWAGI KOŃCOWE

9.1. Na całość dokumentacji składają się następujące projekty:

- projekt zagospodarowania terenu,
- załączniki,
- projekt techniczny,

Część opisowa jest integralną częścią całej dokumentacji w związku z tym, całość należy rozpatrywać łącznie.

9.2. Szczegóły projektowe,

wykonania i wykończenia, należy przyjmować wg rozwiązań projektu technicznego, którego zapisy należy traktować z uwzględnieniem zapisów projektu budowlanego. W przypadku dołączenia przedmiaru robót, stanowi on element pomocniczy dokumentacji projektowej.

9.3. Do obowiązków kierownictwa budowy,

należy sprawdzenie wszystkich wymiarów, przyjętych schematów i rozwiązań projektowych. W razie stwierdzenia niezgodności lub gdy przyjęte elementy są nieodpowiednie ze względu na przyjęte wymiary należy niezwłocznie powiadomić autorów dokumentacji. W przypadku, pojawienia się wątpliwości interpretacyjnych lub rozbieżności w zaproponowanych rozwiązaniach technicznych, należy porozumieć się z autorem opracowania dla jednoznacznego ustalenia sposobu rozwiązania technicznego. Elementy nieuwzględnione lub niedostatecznie opisane w projekcie, bezwzględnie skonsultować z inwestorem. Rozbieżności pomiędzy elementami dokumentacji projektowej, zawsze będą interpretowane na korzyść inwestora.

9.4. Wszelkie zmiany projektu,

na etapie realizacji inwestycji wymagają zgody projektanta i akceptacji Zamawiającego (Inwestora). Realizacja inwestycji niezgodna z dokumentacją projektową, zwalnia projektanta od odpowiedzialności za błędne lub niezgodne z dokumentacją wykonanie przedmiotu zamówienia wraz ze wszystkimi konsekwencjami wynikającymi ze stosowania błędnych lub niezgodnych z dokumentacją działań, w tym robót budowlanych.

9.5. Przytoczone w niniejszym projekcie,

nazwy własne materiałów, ich znaki towarowe itp., posiadają charakter pomocniczy i przykładowy. Przytoczone zostały, w celu zdefiniowania oczekiwanego standardu jakościowego lub technicznego. Przez co, dopuszcza się zastosowanie elementów, materiałów i urządzeń zamiennych- **równoważnych**, w stosunku do dokumentacji, o nie gorszych parametrach technicznych, jakościowych i funkcjonalnych, spełniających minimalne parametry określone przez projekt i specyfikacje techniczne, po uzgodnieniu z inwestorem i uzyskaniem zgody projektanta.

9.6. Obiekty budowlane, mogą być wzniesione jedynie przy użyciu wyrobów budowlanych, oznakowanych znakiem CE (warunkowo B).

Wszystkie prace budowlane należy wykonywać pod nadzorem osoby uprawnionej, zgodnie z projektem, specyfikacjami technicznymi, warunkami Technicznymi Wykonywania i Odbioru Robót Budowlanych – Montażowych, oraz zgodnie z obowiązującymi przepisami bhp, oraz normami. Elementy nieuwzględnione lub niedostatecznie opisane w projekcie, bezwzględnie skonsultować z inwestorem.

Obiekty budowlane mogą być wzniesione jedynie przy użyciu wyrobów budowlanych, oznakowanych znakiem CE (warunkowo B).

10. OŚWIADCZENIE PROJEKTANTÓW I SPRAWDZAJĄCYCH

Sulechów, 30.01.2024 r.

Na podstawie art.20 zgodnie z art.34 ust.3d pkt 3) oświadczam, że projekt zagospodarowania terenu dla:

GMINA BOJADŁA
ul. Sulechowska 35
66-130 Bojadła

dotyczący:

- BUDOWA ROZDZIELCZEJ SIECI WODOCIĄGOWEJ
- BUDOWA PRZYŁĄCZY KANALIZACJI SANITARNEJ

adres:

jednostka ewidencyjna: **080902_2 gmina Bojadła**
obręb ewidencyjny: **0004 Klenica, ul. Przemysłowa, Sportowa,**
działki ewidencyjne: **521/3; 985; 987; 990;**

został sporządzony zgodnie z obowiązującymi przepisami oraz zasadami wiedzy technicznej.

BRANŻA SANITARNA:

Projektant: mgr inż. Andrzej Żurek, uprawnienia budowlane nr LBS/0071/PBS/18
do projektowania bez ograniczeń w specjalności instalacyjnej w zakresie sieci,
instalacji i urządzeń cieplnych, wentylacyjnych, gazowych, wodociągowych i kanalizacyjnych

Sprawdzający: mgr inż. Krzysztof Bajan - uprawnienia budowlane nr WKP/0165/POOS/19
do projektowania bez ograniczeń w specjalności instalacyjnej w zakresie sieci,
instalacji i urządzeń cieplnych, wentylacyjnych, gazowych, wodociągowych i kanalizacyjnych

MAPA DO CELÓW PROJEKTOWYCH

| | | |
|---|----------------------------------|--------------------|
| Oznaczenie kanc. zgłoszenia pracy geodezyjnej | | GG-1.6640.849.2023 |
| Miejscowość | Klenica | |
| Jednostka ewidencyjna | 080902_2 | |
| Jednostka ewidencyjna | Bojadła | |
| Obręb ewidencyjny | 0004 | |
| Obręb ewidencyjny | Klenica | |
| Skala mapy | | 1:500 |
| Układ współrzędnych | Prostokątnych płaskich wysokości | 2000 |
| Oznaczenie granic obszaru, który był przedmiotem aktualizacji | PL-KRON88-NH | |
| Opis służebności gruntowej mającej wpływ na zagospodarowanie gruntów zlokalizowanych w granicach projektowanej inwestycji | Nie sprawdzano | |
| Kontur użytku gruntowego, który nie jest ujawniony w bazie ewidencji gruntów i budynków | Brak | |

Uwagi : Granice działek zostały przeniesione z mapy ewidencyjnej.
1. Należy mapę opracowaną na podstawie istniejącej mapy syc-wys, oraz pomiaru uzupełniającego - sekcja - 5.168.27.14.1.3.5.168.27.14.3.1
2. Nie wyklucza się istnienia w terenie innych niewykazanych na niniejszej mapie Urządzeń podziemnych, które nie były zgłoszone do inwentaryzacji lub o których brak jest informacji w Instytucjach branżowych.

| | | |
|--|--|---|
| Data aktualizacji mapy | | 2023-05-15 |
| Ks. Rob. BGW 116/2023 | | Sulechów 2023-05-30 |
| BIURO OBSŁUGI INWESTYCJI „BGWprojekt” Andrzej Makaryk 66-100 Sulechów, ul. Handlowa 26 tel./fax 683213894 www.bgwprojekt.pl NIP: 925-100-82-22. Reg. 978032994 | | Wykonał: Geodeta Krzysztof Holjn Sprawdził: mgr inż. Andrzej Makaryk Geodeta Uprawniony upr. Nr 13711 w zakresie 1, 2, 4 |

Oświadczam, że niniejszy dokument został opracowany w wyniku prac geodezyjnych i inwentaryzacyjnych, których rezultat zawiera operat techniczny poświadczony swoistywnym, własnym oświadczeniem.

| | |
|---|---|
| Identyfikator zgłoszenia prac geodezyjnych | GG-1.6640.849.2023 |
| Organ służby geodezyjnej, który otrzymał zgłoszenie | STAROSTA BIELNOGÓRSKI |
| Wykonawca prac geodezyjnych | BGWprojekt |
| Numer oryg. daty sporządzenia dokumentu zawierającego wyniki pomiarów i weryfikacji | Projekt weryfikacji nr 11 z dnia 24.05.2023 |
| Imię i nazwisko oraz numer uprawnień zawodowych kierownika prac | Andrzej Makaryk upr. nr 13711 |



LEGENDA:

- granicę działek
- numer działki
- oznaczenia terenów wg miejscowego planu zagospod. przestrzennego XVII/76/08
- teren rozgraniczenia inwestycji
- projektowane wg. branż. sanitarnych
- Sieć wodociągowa
- sieć wodociągowa rozdzielcza PE Ø110/63mm, PN10
- rozdzielczy hydrant ppoż. Ø80mm
- trójnik żelazny redukcyjny T 100/80 z zasuwką kołnierową Ø80
- trójnik żelazny równoprzegladowy T 100/100 z zasuwką kołnierową Ø100
- zmiana kierunku wodociągu
- bazy kołnierze Ø100mm
- istniejący nadziemny hydrant ppoż. Ø80
- Kanalizacja sanitarna
- główny kanał kanalizacji sanitarnej (przewodzący) z rur PVC-U SNG lite Ø160/4,7mm
- studnia inspekcyjna Ø315

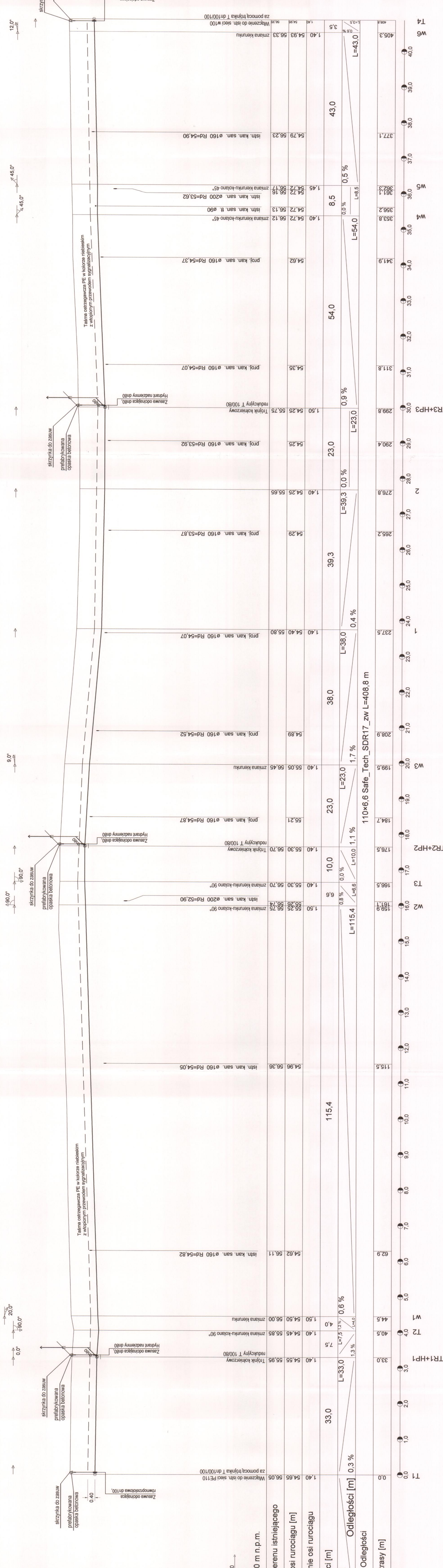
BIURO OBSŁUGI INWESTYCJI
BGWprojekt
ul. Handlowa 26
66-100 Sulechów
tel.: 68 321 3894

Niniejsze prace zostały wykonane zgodnie z obowiązującymi przepisami prawa, w tym z rozporządzeniem Ministra Infrastruktury z dnia 12.04.2002 r. w sprawie warunków technicznych, jakim powinny odpowiadać projekty i wykonanie urządzeń sanitarnych.

BUDOWA
ROZDZIELCZA SIEĆ WODOCIĄGOWA
PRZYLĄCZA KANALIZACJI SANITARNEJ

Arkusze: - arkusz 0004 KLENICA, ul. Przemysłowa, Sportowa, dz. nr 321/3, 385, 987, 990, 991, 992, 993, 994, 995, 996, 997, 998, 999, 1000, 1001, 1002, 1003, 1004, 1005, 1006, 1007, 1008, 1009, 1010, 1011, 1012, 1013, 1014, 1015, 1016, 1017, 1018, 1019, 1020, 1021, 1022, 1023, 1024, 1025, 1026, 1027, 1028, 1029, 1030, 1031, 1032, 1033, 1034, 1035, 1036, 1037, 1038, 1039, 1040, 1041, 1042, 1043, 1044, 1045, 1046, 1047, 1048, 1049, 1050, 1051, 1052, 1053, 1054, 1055, 1056, 1057, 1058, 1059, 1060, 1061, 1062, 1063, 1064, 1065, 1066, 1067, 1068, 1069, 1070, 1071, 1072, 1073, 1074, 1075, 1076, 1077, 1078, 1079, 1080, 1081, 1082, 1083, 1084, 1085, 1086, 1087, 1088, 1089, 1090, 1091, 1092, 1093, 1094, 1095, 1096, 1097, 1098, 1099, 1100, 1101, 1102, 1103, 1104, 1105, 1106, 1107, 1108, 1109, 1110, 1111, 1112, 1113, 1114, 1115, 1116, 1117, 1118, 1119, 1120, 1121, 1122, 1123, 1124, 1125, 1126, 1127, 1128, 1129, 1130, 1131, 1132, 1133, 1134, 1135, 1136, 1137, 1138, 1139, 1140, 1141, 1142, 1143, 1144, 1145, 1146, 1147, 1148, 1149, 1150, 1151, 1152, 1153, 1154, 1155, 1156, 1157, 1158, 1159, 1160, 1161, 1162, 1163, 1164, 1165, 1166, 1167, 1168, 1169, 1170, 1171, 1172, 1173, 1174, 1175, 1176, 1177, 1178, 1179, 1180, 1181, 1182, 1183, 1184, 1185, 1186, 1187, 1188, 1189, 1190, 1191, 1192, 1193, 1194, 1195, 1196, 1197, 1198, 1199, 1200, 1201, 1202, 1203, 1204, 1205, 1206, 1207, 1208, 1209, 1210, 1211, 1212, 1213, 1214, 1215, 1216, 1217, 1218, 1219, 1220, 1221, 1222, 1223, 1224, 1225, 1226, 1227, 1228, 1229, 1230, 1231, 1232, 1233, 1234, 1235, 1236, 1237, 1238, 1239, 1240, 1241, 1242, 1243, 1244, 1245, 1246, 1247, 1248, 1249, 1250, 1251, 1252, 1253, 1254, 1255, 1256, 1257, 1258, 1259, 1260, 1261, 1262, 1263, 1264, 1265, 1266, 1267, 1268, 1269, 1270, 1271, 1272, 1273, 1274, 1275, 1276, 1277, 1278, 1279, 1280, 1281, 1282, 1283, 1284, 1285, 1286, 1287, 1288, 1289, 1290, 1291, 1292, 1293, 1294, 1295, 1296, 1297, 1298, 1299, 1300, 1301, 1302, 1303, 1304, 1305, 1306, 1307, 1308, 1309, 1310, 1311, 1312, 1313, 1314, 1315, 1316, 1317, 1318, 1319, 1320, 1321, 1322, 1323, 1324, 1325, 1326, 1327, 1328, 1329, 1330, 1331, 1332, 1333, 1334, 1335, 1336, 1337, 1338, 1339, 1340, 1341, 1342, 1343, 1344, 1345, 1346, 1347, 1348, 1349, 1350, 1351, 1352, 1353, 1354, 1355, 1356, 1357, 1358, 1359, 1360, 1361, 1362, 1363, 1364, 1365, 1366, 1367, 1368, 1369, 1370, 1371, 1372, 1373, 1374, 1375, 1376, 1377, 1378, 1379, 1380, 1381, 1382, 1383, 1384, 1385, 1386, 1387, 1388, 1389, 1390, 1391, 1392, 1393, 1394, 1395, 1396, 1397, 1398, 1399, 1400, 1401, 1402, 1403, 1404, 1405, 1406, 1407, 1408, 1409, 1410, 1411, 1412, 1413, 1414, 1415, 1416, 1417, 1418, 1419, 1420, 1421, 1422, 1423, 1424, 1425, 1426, 1427, 1428, 1429, 1430, 1431, 1432, 1433, 1434, 1435, 1436, 1437, 1438, 1439, 1440, 1441, 1442, 1443, 1444, 1445, 1446, 1447, 1448, 1449, 1450, 1451, 1452, 1453, 1454, 1455, 1456, 1457, 1458, 1459, 1460, 1461, 1462, 1463, 1464, 1465, 1466, 1467, 1468, 1469, 1470, 1471, 1472, 1473, 1474, 1475, 1476, 1477, 1478, 1479, 1480, 1481, 1482, 1483, 1484, 1485, 1486, 1487, 1488, 1489, 1490, 1491, 1492, 1493, 1494, 1495, 1496, 1497, 1498, 1499, 1500, 1501, 1502, 1503, 1504, 1505, 1506, 1507, 1508, 1509, 1510, 1511, 1512, 1513, 1514, 1515, 1516, 1517, 1518, 1519, 1520, 1521, 1522, 1523, 1524, 1525, 1526, 1527, 1528, 1529, 1530, 1531, 1532, 1533, 1534, 1535, 1536, 1537, 1538, 1539, 1540, 1541, 1542, 1543, 1544, 1545, 1546, 1547, 1548, 1549, 1550, 1551, 1552, 1553, 1554, 1555, 1556, 1557, 1558, 1559, 1560, 1561, 1562, 1563, 1564, 1565, 1566, 1567, 1568, 1569, 1570, 1571, 1572, 1573, 1574, 1575, 1576, 1577, 1578, 1579, 1580, 1581, 1582, 1583, 1584, 1585, 1586, 1587, 1588, 1589, 1590, 1591, 1592, 1593, 1594, 1595, 1596, 1597, 1598, 1599, 1600, 1601, 1602, 1603, 1604, 1605, 1606, 1607, 1608, 1609, 1610, 1611, 1612, 1613, 1614, 1615, 1616, 1617, 1618, 1619, 1620, 1621, 1622, 1623, 1624, 1625, 1626, 1627, 1628, 1629, 1630, 1631, 1632, 1633, 1634, 1635, 1636, 1637, 1638, 1639, 1640, 1641, 1642, 1643, 1644, 1645, 1646, 1647, 1648, 1649, 1650, 1651, 1652, 1653, 1654, 1655, 1656, 1657, 1658, 1659, 1660, 1661, 1662, 1663, 1664, 1665, 1666, 1667, 1668, 1669, 1670, 1671, 1672, 1673, 1674, 1675, 1676, 1677, 1678, 1679, 1680, 1681, 1682, 1683, 1684, 1685, 1686, 1687, 1688, 1689, 1690, 1691, 1692, 1693, 1694, 1695, 1696, 1697, 1698, 1699, 1700, 1701, 1702, 1703, 1704, 1705, 1706, 1707, 1708, 1709, 1710, 1711, 1712, 1713, 1714, 1715, 1716, 1717, 1718, 1719, 1720, 1721, 1722, 1723, 1724, 1725, 1726, 1727, 1728, 1729, 1730, 1731, 1732, 1733, 1734, 1735, 1736, 1737, 1738, 1739, 1740, 1741, 1742, 1743, 1744, 1745, 1746, 1747, 1748, 1749, 1750, 1751, 1752, 1753, 1754, 1755, 1756, 1757, 1758, 1759, 1760, 1761, 1762, 1763, 1764, 1765, 1766, 1767, 1768, 1769, 1770, 1771, 1772, 1773, 1774, 1775, 1776, 1777, 1778, 1779, 1780, 1781, 1782, 1783, 1784, 1785, 1786, 1787, 1788, 1789, 1790, 1791, 1792, 1793, 1794, 1795, 1796, 1797, 1798, 1799, 1800, 1801, 1802, 1803, 1804, 1805, 1806, 1807, 1808, 1809, 1810, 1811, 1812, 1813, 1814, 1815, 1816, 1817, 1818, 1819, 1820, 1821, 1822, 1823, 1824, 1825, 1826, 1827, 1828, 1829, 1830, 1831, 1832, 1833, 1834, 1835, 1836, 1837, 1838, 1839, 1840, 1841, 1842, 1843, 1844, 1845, 1846, 1847, 1848, 1849, 1850, 1851, 1852, 1853, 1854, 1855, 1856, 1857, 1858, 1859, 1860, 1861, 1862, 1863, 1864, 1865, 1866, 1867, 1868, 1869, 1870, 1871, 1872, 1873, 1874, 1875, 1876, 1877, 1878, 1879, 1880, 1881, 1882, 1883, 1884, 1885, 1886, 1887, 1888, 1889, 1890, 1891, 1892, 1893, 1894, 1895, 1896, 1897, 1898, 1899, 1900, 1901, 1902, 1903, 1904, 1905, 1906, 1907, 1908, 1909, 1910, 1911, 1912, 1913, 1914, 1915, 1916, 1917, 1918, 1919, 1920, 1921, 1922, 1923, 1924, 1925, 1926, 1927, 1928, 1929, 1930, 1931, 1932, 1933, 1934, 1935, 1936, 1937, 1938, 1939, 1940, 1941, 1942, 1943, 1944, 1945, 1946, 1947, 1948, 1949, 1950, 1951, 1952, 1953, 1954, 1955, 1956, 1957, 1958, 1959, 1960, 1961, 1962, 1963, 1964, 1965, 1966, 1967, 1968, 1969, 1970, 1971, 1972, 1973, 1974, 1975, 1976, 1977, 1978, 1979, 1980, 1981, 1982, 1983, 1984, 1985, 1986, 1987, 1988, 1989, 1990, 1991, 1992, 1993, 1994, 1995, 1996, 1997, 1998, 1999, 2000, 2001, 2002, 2003, 2004, 2005, 2006, 2007, 2008, 2009, 2010, 2011, 2012, 2013, 2014, 2015, 2016, 2017, 2018, 2019, 2020, 2021, 2022, 2023, 2024, 2025, 2026, 2027, 2028, 2029, 2030, 2031, 2032, 2033, 2034, 2035, 2036, 2037, 2038, 2039, 2040, 2041, 2042, 2043, 2044, 2045, 2046, 2047, 2048, 2049, 2050, 2051, 2052, 2053, 2054, 2055, 2056, 2057, 2058, 2059, 2060, 2061, 2062, 2063, 2064, 2065, 2066, 2067, 2068, 2069, 2070, 2071, 2072, 2073, 2074, 2075, 2076, 2077, 2078, 2079, 2080, 2081, 2082, 2083, 2084, 2085, 2086, 2087, 2088, 2089, 2090, 2091, 2092, 2093, 2094, 2095, 2096, 2097, 2098, 2099, 2100, 2101, 2102, 2103, 2104, 2105, 2106, 2107, 2108, 2109, 2110, 2111, 2112, 2113, 2114, 2115, 2116, 2117, 2118, 2119, 2120, 2121, 2122, 2123, 2124, 2125, 2126, 2127, 2128, 2129, 2130, 2131, 2132, 2133, 2134, 2135, 2136, 2137, 2138, 2139, 2140, 2141, 2142, 2143, 2144, 2145, 2146, 2147, 2148, 2149, 2150, 2151, 2152, 2153, 2154, 2155, 2156, 2157, 2158, 2159, 2160, 2161, 2162, 2163, 2164, 2165, 2166, 2167, 2168, 2169, 2170, 2171, 2172, 2173, 2174, 2175, 2176, 2177, 2178, 2179, 2180, 2181, 2182, 2183, 2184, 2185, 2186, 2187, 2188, 2189, 2190, 2191, 2192, 2193, 2194, 2195, 2196, 2197, 2198, 2199, 2200, 2201, 2202, 2203, 2204, 2205, 2206, 2207, 2208, 2209, 2210, 2211, 2212, 2213, 2214, 2215, 2216, 2217, 2218, 2219, 2220, 2221, 2222, 2223, 2224, 2225, 2226, 2227, 2228, 2229, 2230, 2231, 2232, 2233, 2234, 2235, 2236, 2237, 2238, 2239, 2240, 2241, 2242, 2243, 2244, 2245, 2246, 2247, 2248, 2249, 2250, 2251, 2252, 2253, 2254, 2255, 2256, 2257, 2258, 2259, 2260, 2261, 2262, 2263, 2264, 2265, 2266, 2267, 2268, 2269, 2270, 2271, 2272, 2273, 2274, 2275, 2276, 2277, 2278, 2279, 2280, 2281, 2282, 2283, 2284, 2285, 2286, 2287, 2288, 2289, 2290, 2291, 2292, 2293, 2294, 2295, 2296, 2297, 2298, 2299, 2300, 2301, 2302, 2303, 2304, 2305, 2306, 2307, 2308, 2309, 2310, 2311, 2312, 2313, 2314, 2315, 2316, 2317, 2318, 2319, 2320, 2321, 2322, 2323, 2324, 2325, 2326, 2327, 2328, 2329, 2330, 2331, 2332, 2333, 2334, 2335, 2336, 2337, 2338, 2339, 2340, 2341, 2342, 2343, 2344, 2345, 2346, 2347, 2348, 2349, 2350, 2351, 2352, 2353, 2354, 2355, 2356, 2357, 2358, 2359, 2360, 2361, 2362, 2363, 2364, 2365, 2366, 2367, 2368, 2369, 2370, 2371, 2372, 2373, 2374, 2375, 2376, 2377, 2378, 2379, 2380, 2381, 2382, 2383, 2384, 2385, 2386, 2387, 2388, 2389, 2390, 2391, 2392, 2393, 2394, 2395, 2396, 2397, 2398, 2399, 2400, 2401, 2402, 2403, 2404, 2405, 2406, 2407, 2408, 2409, 2410, 2411, 2412, 2413, 2414, 2415, 2416, 2417, 2418, 2419, 2420, 2421, 2422, 2423, 2424, 2425, 2426, 2427, 2428, 2429, 2430, 2431, 2432, 2433, 2434, 2435, 2436, 2437, 2438, 2439, 2440, 2441, 2442, 2443, 2444, 2445, 2446, 2447, 2448, 2449, 2450, 2451, 2452, 2453, 2454, 2455, 2456, 2457, 2458, 2459, 2460, 2461, 2462, 2463, 2464, 2465, 2466, 2467, 2468, 2469, 2470, 2471, 2472, 2473, 2474, 2475, 2476, 2477, 2478, 2479, 2480, 2481, 2482, 2483, 2484, 2485, 2486, 2487, 2488, 2489, 2490, 2491, 2492, 2493, 2494, 2495, 2496, 2497, 2498, 2499, 2500, 2501, 2502, 2503, 2504, 2505, 2506, 2507, 2508, 2509, 2510, 2511, 2512, 2513, 2514, 2515, 2516, 2517, 2518, 2519, 2520, 2521, 2522, 2523, 2524, 2525, 2526, 2527, 2528, 2529, 2530, 2531, 2532, 2533, 2534, 2535, 2536, 2537, 2538, 2539, 2540, 2541, 2542, 2543, 2544, 2545, 2546, 2547, 2548, 2549, 2550, 2551, 2552, 2553, 2554, 2555, 2556, 2557, 2558, 2559, 2560, 2561, 2562, 2563, 2564, 2565, 2566, 2567, 2568, 2569, 2570, 2571, 2572, 2573, 2574, 2575, 2576, 2577, 2578, 2579, 2580, 2581, 2582, 2583, 2584, 2585, 2586, 2587, 2588, 2589, 2590, 2591, 2592, 2593, 2594, 2595, 2596, 2597, 2598, 2599, 2600, 2601, 2602, 2603, 2604, 2605, 2606, 2607, 2608, 2609, 2610, 2611, 2612, 2613, 2614, 2615, 2616, 2617, 2618, 2619, 2620, 2621, 2622, 2623, 2624, 2625, 2626, 2627, 2628, 2629, 2630, 2631, 2632, 2633, 2634, 2635, 2636, 2637, 2638, 2639, 2640, 2641, 2642, 2643, 2644, 2645, 2646, 2647, 2648, 2649, 2650, 2651, 2652, 2653, 2654, 2655, 2656, 2657, 2658, 2659, 2660, 2661, 2662, 2663, 2664, 2665, 2666, 2667, 2668, 2669, 2670, 2671, 2672, 2673, 2674, 2675, 2676, 2677, 2678, 2679, 2680, 2681, 2682, 2683, 2684, 2685, 2686, 2687, 2688, 2689, 2690, 2691, 2692, 2693, 2694, 2695, 2696, 2697, 2698, 2699, 2700, 2701, 2702, 2703, 2704, 2705,

OBRĘB 0004 KLENICA



| | | | |
|--|------------------|---|-------------|
| BIURO OBSŁUGI INWESTYCJI BGWprojekt ul. Hondowa 26 65-100 Sulechów tel.: (68) 321 3894 | | Wzrostła praca autorska autorstwa inżyniera. Dokumentacja nie może być modyfikowana, powielana, bez zgody Biura Obsługi Inwestycji "BGWprojekt" w Sulechowie. | |
| BUDOWA/ - ROZDZIELCA SIĘĆ WODOCIĄGOWA - PRZYŁĄCZA KANALIZACJI SANITARNEJ | | zomierzenie budowlane/obiekt: | |
| Adres: - obręb 0004 KLENICA, ul. Przemysłowa, Sportowa, dz. nr 521/13, 985-987, 990; jeft. ewid. 080302.2 gmina Bogdno | | Tytuł rysunku: PROFIL SIECI WODOCIĄGOWEJ | |
| data: 01.2024r. | skala: 1:100/500 | autor: / | nr rys.: S1 |
| Projektant: mgr inż. Andrzej Żurek upr. bud. LBS/0071/PBS/18 specj. inżynierska bez ograniczeń | | podpis: [signature] | |
| Sprawdzający: mgr inż. Krzysztof Bajan upr. bud. WKF/0163/PBS/19 specj. inżynierska bez ograniczeń | | podpis: [signature] | |

PROJEKT BUDOWLANY

ZAŁĄCZNIKI PROJEKTU BUDOWLANEGO

ZAMIERZENIE BUDOWLANE:

BUDOWA: - ROZDZIELCZA SIĘĆ WODOCIĄGOWA
- PRZYŁĄCZA KANALIZACJI SANITARNEJ

KATEGORIA OBIEKTU BUDOWLANEGO: XXVI

ADRES: - Obręb 0004 Klenica, ul. Przemysłowa, Sportowa
dz. nr 521/3; 985; 987; 990;
jednostka ewidencyjna - 080902_2 gmina Bojadła,

INWESTOR: **GMINA BOJADŁA**
ul. Sulechowska 35
66-130 Bojadła

SPIS TREŚCI

| | | |
|----|---|---|
| 1. | UZGODNIENIE KOORDYNACYJNE ZUD | 2 |
| 2. | UZGODNIENIE LOKALIZACJI – GMINA BOJADŁA | 6 |
| 3. | INFORMACJA BIOZ..... | 7 |

1. UZGODNIENIE KOORDYNACYJNE ZUD

Zielona Góra, 2024-02-01

Starosta Zielonogórski
ul. Podgórna 5
65-057 Zielona Góra
NIP: 973-05-88-217

Odpis protokołu z narady koordynacyjnej
dotyczącej usytuowania projektowanej sieci uzbrojenia terenu,
przeprowadzonej przez Starostę Zielonogórskiego sposobem elektronicznym
w terminie od 2024-01-25 do 2024-02-01

Znak sprawy: GG-I.6690.14.2024

Wnioskodawca: Biuro Obsługi Inwestycji "BGWprojekt" Andrzej Makaryk
66-100 SULECHÓW, ul. Handlowa 26

Inwestor: Gmina Bojadła
66-130 BOJADŁA, ul. Sulechowska 35

Opis przedmiotu narady:

lokalizacja: JE: Bojadła, Obr.: 0004, Klenka ul. Sportowa Dzl.: 521/3, 985, 987, 990

Rodzaj i funkcja przewodu: Projekt sieci wodociągowej, średnica 110 mm

Informacje uzupełniające:

średnica 110 mm

Przewodniczący narady koordynacyjnej - Główny Specjalista Referatu - Zespół Uzasadnień Dokumentacji Projektowej:

Monika Włodarczak

Protokołant: Monika Włodarczak

| Podmioty władające sieciami uzbrojenia terenu: | | |
|--|---|--|
| Lp. | Oznaczenie podmiotu oraz imię i nazwisko osoby, która ten podmiot reprezentuje: | Stwierdzenie/brak uwag |
| 1 | ENEA Operator Sp. z o.o. Rejon Dystryktu Świebodzin | pozytywne bez uwag |
| 2 | ENEA Operator Sp. z o.o. Rejon Dystryktu Wolsztyn Lidia Kapiłkowska | Należy zawiadomić podmiot, nie uczestniczył w naradzie pozytywne z uwagami RD Wkładać informację, że na projektowanej trasie występują podziemne urządzenia elektroenergetyczne 15 kV ENEA Operator Sp. z o.o. Na trasie projektowanej sieci występują skrzyżowania z istniejącą siecią elektroenergetyczną 15 kV |
| 3 | ENEA Operator Sp. z o.o. Rejon Dystryktu Zielona Góra Wojciech Kociński | nie dotyczy nie dotyczy |

| | | |
|---|--|---|
| 4 | Energetyka Ciepła Opatowszczyzny SA Oddział Lubuski | pozytywne bez uwag Należyce zawiadomiony podmiot nie uczestniczył w naradzie |
| 5 | EW E energia sp. z o.o. Marcin Wojewoda | nie dotyczy Nie dotyczy |
| 6 | Nalla Spółka Akcyjna Sylwester Kępiński | nie dotyczy Nie dotyczy |
| 7 | Operator Gazociągów Przewodowych GAZ-SYSTEM S.A. Oddział we Wrocławiu Patrycja Haberkus | nie dotyczy Nie dotyczy |
| 8 | Orange Polska S.A. | pozytywne bez uwag Należyce zawiadomiony podmiot nie uczestniczył w naradzie |
| 9 | OPLEN S.A. - Oddział PGNiG w Zielonej Górze Marek Barlikowski | nie dotyczy Nie dotyczy |
| 10 | Polska Spółka Gazownictwa sp. z o.o. Oddział Zakład Gazowniczy w Gorzowie Wielkopolskim Krzysztof Kaczmarski | nie dotyczy Nie dotyczy |
| 11 | Sulechowski Przedsiębiorstwo Komunalne "SuPaKom" Sp. z o.o. | pozytywne bez uwag Należyce zawiadomiony podmiot nie uczestniczył w naradzie |
| 12 | UPC Polska sp. z o.o. z siedzibą w Warszawie | pozytywne bez uwag Należyce zawiadomiony podmiot nie uczestniczył w naradzie |
| 13 | Zakład Usług Komunalnych w Świdnicy | pozytywne bez uwag Należyce zawiadomiony podmiot nie uczestniczył w naradzie |
| Wojubumistrz według właściwości miejscowej: | | |
| Lp. | Oznaczenie organu oraz imię i nazwisko osoby upoważnionej przez organ: | Stanowisko/wniosek uwag: |
| 1 | Gmina Bojadra | pozytywne bez uwag Należyce zawiadomiony podmiot nie uczestniczył w naradzie |
| 2 | Gmina Czerwieńsk | pozytywne bez uwag Należyce zawiadomiony podmiot nie uczestniczył w naradzie |
| 3 | Gmina Kargowa | pozytywne bez uwag Należyce zawiadomiony podmiot nie uczestniczył w naradzie |
| 4 | Gmina Sulechów | pozytywne bez uwag Należyce zawiadomiony podmiot nie uczestniczył w naradzie |
| 5 | Gmina Świdnica | pozytywne bez uwag Należyce zawiadomiony podmiot nie uczestniczył w naradzie |

| Inne podmioty: | | |
|----------------|--|--|
| Lp. | Commissariat des infrastructures, des routes, des ponts et des tunnels routiers, des ponts et des tunnels routiers L'infrastructure, des routes, des ponts et des tunnels routiers | Stanowisko/średniość uwagi: |
| 1 | Generalna Dyrekcja Dróg Krajowych i Autostrad Oddział w Zielonej Górze Marta Krawczyk-Babula | nie dotyczy Nie dotyczy |
| 2 | Powiatowy Inspektor Nadzoru Budowlanego | pozytywne bez uwag Należycie zawiadomiony podmiot nie uczestniczył w naradzie |
| 3 | Powiatowy Zielonogórski Zarząd Dróg | pozytywne bez uwag Należycie zawiadomiony podmiot nie uczestniczył w naradzie |
| 4 | Rejonowy Zarząd Infrastruktury Zielona Góra | pozytywne bez uwag Należycie zawiadomiony podmiot nie uczestniczył w naradzie |
| 5 | Starostwo Powiatowe Wydział Architektury i Budownictwa | pozytywne bez uwag Należycie zawiadomiony podmiot nie uczestniczył w naradzie |
| 6 | Starostwo Powiatowe Wydział Geodazji i Gospodarki Gruntami Monika Włodarczak | pozytywne bez uwag Brak uwag |
| 7 | Zarząd Dróg Wojewódzkich | pozytywne bez uwag Należycie zawiadomiony podmiot nie uczestniczył w naradzie |

Wniosek o koordynację robót budowlanych, o których mowa w art. 36a ust. 3 pkt 5 lit. b ustawy z dnia 7 maja 2010 r. o wspieraniu rozwoju usług i sieci telekomunikacyjnych, jeśli został złożony:

nie złożono****,

złożono****,

****niewłaściwe skreślić

Integralną częścią protokołu z narady koordynacyjnej jest plan sytuacyjny sporządzony na kopii aktualnej mapy zasadniczej lub kopii aktualnej mapy do celów projektowych, poświadczony za zgodność z oryginałem przez projektanta z przedstawioną na nim propozycją usytuowania projektowanych sieci uzbrojenia terenu z adnotacją, że ta dokumentacja była przedmiotem narady koordynacyjnej.

Monika
Anna
Włodarczak

Elektronicznie
podpisany przez Monikę
Annę Włodarczak
Data: 2024-02-02
08:45:36 +0100'

Podpis i pieczęć przewodniczącego
narady koordynacyjnej

Informacje dodatkowe:

- Zgodnie z art. 280a ust. 1 ustawy z dnia 17 maja 1989 r. Prawo geodezyjne i kartograficzne (Dz.U.2020.2052 ze zm.), nieobecność na naradzie koordynacyjnej podmiotu należy zawiadomić o jej miejscu i terminie nie stanowi przeszkody do jej przeprowadzenia. Przyjmuje się, że podmiot ten nie składa zastrzeżeń do wytyczenia projektowanej sieci uzbrojenia terenu (...).
- Zgodnie z § 13 ust. 1 pkt 2 Rozporządzenia Ministra Rolnictwa, Pracy i Technologii z dnia 23 lipca 2021 r. w sprawie geodezyjnej ewidencji sieci uzbrojenia terenu, powiatową bazę GFSUT aktualizuje się w drodze czynności materialno-technicznej na podstawie (...) wyników prac koordynacyjnych, o których mowa w art. 280a ust. 1 ustawy.
- Zgodnie z art. 15 ust. 1 w związku z art. 48 ust. 1 pkt 3 ustawy z dnia 17 maja 1989 r. Prawo geodezyjne i kartograficzne (Dz.U.2020.2052 ze zm.) zespół geodezyjny, urządzenie zabezpieczające te znaki oraz budowle triangulacyjne podlegają ochronie: bto wórew przepisom art. 35 ustawy, ust. 1, pkt 1, pkt 2, pkt 3, pkt 4, pkt 5, pkt 6, pkt 7, pkt 8, pkt 9, pkt 10, pkt 11, pkt 12, pkt 13, pkt 14, pkt 15, pkt 16, pkt 17, pkt 18, pkt 19, pkt 20, pkt 21, pkt 22, pkt 23, pkt 24, pkt 25, pkt 26, pkt 27, pkt 28, pkt 29, pkt 30, pkt 31, pkt 32, pkt 33, pkt 34, pkt 35, pkt 36, pkt 37, pkt 38, pkt 39, pkt 40, pkt 41, pkt 42, pkt 43, pkt 44, pkt 45, pkt 46, pkt 47, pkt 48, pkt 49, pkt 50, pkt 51, pkt 52, pkt 53, pkt 54, pkt 55, pkt 56, pkt 57, pkt 58, pkt 59, pkt 60, pkt 61, pkt 62, pkt 63, pkt 64, pkt 65, pkt 66, pkt 67, pkt 68, pkt 69, pkt 70, pkt 71, pkt 72, pkt 73, pkt 74, pkt 75, pkt 76, pkt 77, pkt 78, pkt 79, pkt 80, pkt 81, pkt 82, pkt 83, pkt 84, pkt 85, pkt 86, pkt 87, pkt 88, pkt 89, pkt 90, pkt 91, pkt 92, pkt 93, pkt 94, pkt 95, pkt 96, pkt 97, pkt 98, pkt 99, pkt 100, pkt 101, pkt 102, pkt 103, pkt 104, pkt 105, pkt 106, pkt 107, pkt 108, pkt 109, pkt 110, pkt 111, pkt 112, pkt 113, pkt 114, pkt 115, pkt 116, pkt 117, pkt 118, pkt 119, pkt 120, pkt 121, pkt 122, pkt 123, pkt 124, pkt 125, pkt 126, pkt 127, pkt 128, pkt 129, pkt 130, pkt 131, pkt 132, pkt 133, pkt 134, pkt 135, pkt 136, pkt 137, pkt 138, pkt 139, pkt 140, pkt 141, pkt 142, pkt 143, pkt 144, pkt 145, pkt 146, pkt 147, pkt 148, pkt 149, pkt 150, pkt 151, pkt 152, pkt 153, pkt 154, pkt 155, pkt 156, pkt 157, pkt 158, pkt 159, pkt 160, pkt 161, pkt 162, pkt 163, pkt 164, pkt 165, pkt 166, pkt 167, pkt 168, pkt 169, pkt 170, pkt 171, pkt 172, pkt 173, pkt 174, pkt 175, pkt 176, pkt 177, pkt 178, pkt 179, pkt 180, pkt 181, pkt 182, pkt 183, pkt 184, pkt 185, pkt 186, pkt 187, pkt 188, pkt 189, pkt 190, pkt 191, pkt 192, pkt 193, pkt 194, pkt 195, pkt 196, pkt 197, pkt 198, pkt 199, pkt 200, pkt 201, pkt 202, pkt 203, pkt 204, pkt 205, pkt 206, pkt 207, pkt 208, pkt 209, pkt 210, pkt 211, pkt 212, pkt 213, pkt 214, pkt 215, pkt 216, pkt 217, pkt 218, pkt 219, pkt 220, pkt 221, pkt 222, pkt 223, pkt 224, pkt 225, pkt 226, pkt 227, pkt 228, pkt 229, pkt 230, pkt 231, pkt 232, pkt 233, pkt 234, pkt 235, pkt 236, pkt 237, pkt 238, pkt 239, pkt 240, pkt 241, pkt 242, pkt 243, pkt 244, pkt 245, pkt 246, pkt 247, pkt 248, pkt 249, pkt 250, pkt 251, pkt 252, pkt 253, pkt 254, pkt 255, pkt 256, pkt 257, pkt 258, pkt 259, pkt 260, pkt 261, pkt 262, pkt 263, pkt 264, pkt 265, pkt 266, pkt 267, pkt 268, pkt 269, pkt 270, pkt 271, pkt 272, pkt 273, pkt 274, pkt 275, pkt 276, pkt 277, pkt 278, pkt 279, pkt 280, pkt 281, pkt 282, pkt 283, pkt 284, pkt 285, pkt 286, pkt 287, pkt 288, pkt 289, pkt 290, pkt 291, pkt 292, pkt 293, pkt 294, pkt 295, pkt 296, pkt 297, pkt 298, pkt 299, pkt 300, pkt 301, pkt 302, pkt 303, pkt 304, pkt 305, pkt 306, pkt 307, pkt 308, pkt 309, pkt 310, pkt 311, pkt 312, pkt 313, pkt 314, pkt 315, pkt 316, pkt 317, pkt 318, pkt 319, pkt 320, pkt 321, pkt 322, pkt 323, pkt 324, pkt 325, pkt 326, pkt 327, pkt 328, pkt 329, pkt 330, pkt 331, pkt 332, pkt 333, pkt 334, pkt 335, pkt 336, pkt 337, pkt 338, pkt 339, pkt 340, pkt 341, pkt 342, pkt 343, pkt 344, pkt 345, pkt 346, pkt 347, pkt 348, pkt 349, pkt 350, pkt 351, pkt 352, pkt 353, pkt 354, pkt 355, pkt 356, pkt 357, pkt 358, pkt 359, pkt 360, pkt 361, pkt 362, pkt 363, pkt 364, pkt 365, pkt 366, pkt 367, pkt 368, pkt 369, pkt 370, pkt 371, pkt 372, pkt 373, pkt 374, pkt 375, pkt 376, pkt 377, pkt 378, pkt 379, pkt 380, pkt 381, pkt 382, pkt 383, pkt 384, pkt 385, pkt 386, pkt 387, pkt 388, pkt 389, pkt 390, pkt 391, pkt 392, pkt 393, pkt 394, pkt 395, pkt 396, pkt 397, pkt 398, pkt 399, pkt 400, pkt 401, pkt 402, pkt 403, pkt 404, pkt 405, pkt 406, pkt 407, pkt 408, pkt 409, pkt 410, pkt 411, pkt 412, pkt 413, pkt 414, pkt 415, pkt 416, pkt 417, pkt 418, pkt 419, pkt 420, pkt 421, pkt 422, pkt 423, pkt 424, pkt 425, pkt 426, pkt 427, pkt 428, pkt 429, pkt 430, pkt 431, pkt 432, pkt 433, pkt 434, pkt 435, pkt 436, pkt 437, pkt 438, pkt 439, pkt 440, pkt 441, pkt 442, pkt 443, pkt 444, pkt 445, pkt 446, pkt 447, pkt 448, pkt 449, pkt 450, pkt 451, pkt 452, pkt 453, pkt 454, pkt 455, pkt 456, pkt 457, pkt 458, pkt 459, pkt 460, pkt 461, pkt 462, pkt 463, pkt 464, pkt 465, pkt 466, pkt 467, pkt 468, pkt 469, pkt 470, pkt 471, pkt 472, pkt 473, pkt 474, pkt 475, pkt 476, pkt 477, pkt 478, pkt 479, pkt 480, pkt 481, pkt 482, pkt 483, pkt 484, pkt 485, pkt 486, pkt 487, pkt 488, pkt 489, pkt 490, pkt 491, pkt 492, pkt 493, pkt 494, pkt 495, pkt 496, pkt 497, pkt 498, pkt 499, pkt 500, pkt 501, pkt 502, pkt 503, pkt 504, pkt 505, pkt 506, pkt 507, pkt 508, pkt 509, pkt 510, pkt 511, pkt 512, pkt 513, pkt 514, pkt 515, pkt 516, pkt 517, pkt 518, pkt 519, pkt 520, pkt 521, pkt 522, pkt 523, pkt 524, pkt 525, pkt 526, pkt 527, pkt 528, pkt 529, pkt 530, pkt 531, pkt 532, pkt 533, pkt 534, pkt 535, pkt 536, pkt 537, pkt 538, pkt 539, pkt 540, pkt 541, pkt 542, pkt 543, pkt 544, pkt 545, pkt 546, pkt 547, pkt 548, pkt 549, pkt 550, pkt 551, pkt 552, pkt 553, pkt 554, pkt 555, pkt 556, pkt 557, pkt 558, pkt 559, pkt 560, pkt 561, pkt 562, pkt 563, pkt 564, pkt 565, pkt 566, pkt 567, pkt 568, pkt 569, pkt 570, pkt 571, pkt 572, pkt 573, pkt 574, pkt 575, pkt 576, pkt 577, pkt 578, pkt 579, pkt 580, pkt 581, pkt 582, pkt 583, pkt 584, pkt 585, pkt 586, pkt 587, pkt 588, pkt 589, pkt 590, pkt 591, pkt 592, pkt 593, pkt 594, pkt 595, pkt 596, pkt 597, pkt 598, pkt 599, pkt 600, pkt 601, pkt 602, pkt 603, pkt 604, pkt 605, pkt 606, pkt 607, pkt 608, pkt 609, pkt 610, pkt 611, pkt 612, pkt 613, pkt 614, pkt 615, pkt 616, pkt 617, pkt 618, pkt 619, pkt 620, pkt 621, pkt 622, pkt 623, pkt 624, pkt 625, pkt 626, pkt 627, pkt 628, pkt 629, pkt 630, pkt 631, pkt 632, pkt 633, pkt 634, pkt 635, pkt 636, pkt 637, pkt 638, pkt 639, pkt 640, pkt 641, pkt 642, pkt 643, pkt 644, pkt 645, pkt 646, pkt 647, pkt 648, pkt 649, pkt 650, pkt 651, pkt 652, pkt 653, pkt 654, pkt 655, pkt 656, pkt 657, pkt 658, pkt 659, pkt 660, pkt 661, pkt 662, pkt 663, pkt 664, pkt 665, pkt 666, pkt 667, pkt 668, pkt 669, pkt 670, pkt 671, pkt 672, pkt 673, pkt 674, pkt 675, pkt 676, pkt 677, pkt 678, pkt 679, pkt 680, pkt 681, pkt 682, pkt 683, pkt 684, pkt 685, pkt 686, pkt 687, pkt 688, pkt 689, pkt 690, pkt 691, pkt 692, pkt 693, pkt 694, pkt 695, pkt 696, pkt 697, pkt 698, pkt 699, pkt 700, pkt 701, pkt 702, pkt 703, pkt 704, pkt 705, pkt 706, pkt 707, pkt 708, pkt 709, pkt 710, pkt 711, pkt 712, pkt 713, pkt 714, pkt 715, pkt 716, pkt 717, pkt 718, pkt 719, pkt 720, pkt 721, pkt 722, pkt 723, pkt 724, pkt 725, pkt 726, pkt 727, pkt 728, pkt 729, pkt 730, pkt 731, pkt 732, pkt 733, pkt 734, pkt 735, pkt 736, pkt 737, pkt 738, pkt 739, pkt 740, pkt 741, pkt 742, pkt 743, pkt 744, pkt 745, pkt 746, pkt 747, pkt 748, pkt 749, pkt 750, pkt 751, pkt 752, pkt 753, pkt 754, pkt 755, pkt 756, pkt 757, pkt 758, pkt 759, pkt 760, pkt 761, pkt 762, pkt 763, pkt 764, pkt 765, pkt 766, pkt 767, pkt 768, pkt 769, pkt 770, pkt 771, pkt 772, pkt 773, pkt 774, pkt 775, pkt 776, pkt 777, pkt 778, pkt 779, pkt 780, pkt 781, pkt 782, pkt 783, pkt 784, pkt 785, pkt 786, pkt 787, pkt 788, pkt 789, pkt 790, pkt 791, pkt 792, pkt 793, pkt 794, pkt 795, pkt 796, pkt 797, pkt 798, pkt 799, pkt 800, pkt 801, pkt 802, pkt 803, pkt 804, pkt 805, pkt 806, pkt 807, pkt 808, pkt 809, pkt 810, pkt 811, pkt 812, pkt 813, pkt 814, pkt 815, pkt 816, pkt 817, pkt 818, pkt 819, pkt 820, pkt 821, pkt 822, pkt 823, pkt 824, pkt 825, pkt 826, pkt 827, pkt 828, pkt 829, pkt 830, pkt 831, pkt 832, pkt 833, pkt 834, pkt 835, pkt 836, pkt 837, pkt 838, pkt 839, pkt 840, pkt 841, pkt 842, pkt 843, pkt 844, pkt 845, pkt 846, pkt 847, pkt 848, pkt 849, pkt 850, pkt 851, pkt 852, pkt 853, pkt 854, pkt 855, pkt 856, pkt 857, pkt 858, pkt 859, pkt 860, pkt 861, pkt 862, pkt 863, pkt 864, pkt 865, pkt 866, pkt 867, pkt 868, pkt 869, pkt 870, pkt 871, pkt 872, pkt 873, pkt 874, pkt 875, pkt 876, pkt 877, pkt 878, pkt 879, pkt 880, pkt 881, pkt 882, pkt 883, pkt 884, pkt 885, pkt 886, pkt 887, pkt 888, pkt 889, pkt 890, pkt 891, pkt 892, pkt 893, pkt 894, pkt 895, pkt 896, pkt 897, pkt 898, pkt 899, pkt 900, pkt 901, pkt 902, pkt 903, pkt 904, pkt 905, pkt 906, pkt 907, pkt 908, pkt 909, pkt 910, pkt 911, pkt 912, pkt 913, pkt 914, pkt 915, pkt 916, pkt 917, pkt 918, pkt 919, pkt 920, pkt 921, pkt 922, pkt 923, pkt 924, pkt 925, pkt 926, pkt 927, pkt 928, pkt 929, pkt 930, pkt 931, pkt 932, pkt 933, pkt 934, pkt 935, pkt 936, pkt 937, pkt 938, pkt 939, pkt 940, pkt 941, pkt 942, pkt 943, pkt 944, pkt 945, pkt 946, pkt 947, pkt 948, pkt 949, pkt 950, pkt 951, pkt 952, pkt 953, pkt 954, pkt 955, pkt 956, pkt 957, pkt 958, pkt 959, pkt 960, pkt 961, pkt 962, pkt 963, pkt 964, pkt 965, pkt 966, pkt 967, pkt 968, pkt 969, pkt 970, pkt 971, pkt 972, pkt 973, pkt 974, pkt 975, pkt 976, pkt 977, pkt 978, pkt 979, pkt 980, pkt 981, pkt 982, pkt 983, pkt 984, pkt 985, pkt 986, pkt 987, pkt 988, pkt 989, pkt 990, pkt 991, pkt 992, pkt 993, pkt 994, pkt 995, pkt 996, pkt 997, pkt 998, pkt 999, pkt 1000, pkt 1001, pkt 1002, pkt 1003, pkt 1004, pkt 1005, pkt 1006, pkt 1007, pkt 1008, pkt 1009, pkt 1010, pkt 1011, pkt 1012, pkt 1013, pkt 1014, pkt 1015, pkt 1016, pkt 1017, pkt 1018, pkt 1019, pkt 1020, pkt 1021, pkt 1022, pkt 1023, pkt 1024, pkt 1025, pkt 1026, pkt 1027, pkt 1028, pkt 1029, pkt 1030, pkt 1031, pkt 1032, pkt 1033, pkt 1034, pkt 1035, pkt 1036, pkt 1037, pkt 1038, pkt 1039, pkt 1040, pkt 1041, pkt 1042, pkt 1043, pkt 1044, pkt 1045, pkt 1046, pkt 1047, pkt 1048, pkt 1049, pkt 1050, pkt 1051, pkt 1052, pkt 1053, pkt 1054, pkt 1055, pkt 1056, pkt 1057, pkt 1058, pkt 1059, pkt 1060, pkt 1061, pkt 1062, pkt 1063, pkt 1064, pkt 1065, pkt 1066, pkt 1067, pkt 1068, pkt 1069, pkt 1070, pkt 1071, pkt 1072, pkt 1073, pkt 1074, pkt 1075, pkt 1076, pkt 1077, pkt 1078, pkt 1079, pkt 1080, pkt 1081, pkt 1082, pkt 1083, pkt 1084, pkt 1085, pkt 1086, pkt 1087, pkt 1088, pkt 1089, pkt 1090, pkt 1091, pkt 1092, pkt 1093, pkt 1094, pkt 1095, pkt 1096, pkt 1097, pkt 1098, pkt 1099, pkt 1100, pkt 1101, pkt 1102, pkt 1103, pkt 1104, pkt 1105, pkt 1106, pkt 1107, pkt 1108, pkt 1109, pkt 1110, pkt 1111, pkt 1112, pkt 1113, pkt 1114, pkt 1115, pkt 1116, pkt 1117, pkt 1118, pkt 1119, pkt 1120, pkt 1121, pkt 1122, pkt 1123, pkt 1124, pkt 1125, pkt 1126, pkt 1127, pkt 1128, pkt 1129, pkt 1130, pkt 1131, pkt 1132, pkt 1133, pkt 1134, pkt 1135, pkt 1136, pkt 1137, pkt 1138, pkt 1139, pkt 1140, pkt 1141, pkt 1142, pkt 1143, pkt 1144, pkt 1145, pkt 1146, pkt 1147, pkt 1148, pkt 1149, pkt 1150, pkt 1151, pkt 1152, pkt 1153, pkt 1154, pkt 1155, pkt 1156, pkt 1157, pkt 1158, pkt 1159, pkt 1160, pkt 1161, pkt 1162, pkt 1163, pkt 1164, pkt 1165, pkt 1166, pkt 1167, pkt 1168, pkt 1169, pkt 1170, pkt 1171, pkt 1172, pkt 1173, pkt 1174, pkt 1175, pkt 1176, pkt 1177, pkt 1178, pkt 1179, pkt 1180, pkt 1181, pkt 1182, pkt 1183, pkt 1184, pkt 1185, pkt 1186, pkt 1187, pkt 1188, pkt 1189, pkt 1190, pkt 1191, pkt 1192, pkt 1193, pkt 1194, pkt 1195, pkt 1196, pkt 1197, pkt 1198, pkt 1199, pkt 1200, pkt 1201, pkt 1202, pkt 1203, pkt 1204, pkt 1205, pkt 1206, pkt 1207, pkt 1208, pkt 1209, pkt 1210, pkt 1211, pkt 1212, pkt 1213, pkt 1214, pkt 1215, pkt 1216, pkt 1217, pkt 1218, pkt 1219, pkt 1220, pkt 1221, pkt 1222, pkt 1223, pkt 1224, pkt 1225, pkt 1226, pkt 1227, pkt 1228, pkt 1229, pkt 1230, pkt 1231, pkt 1232, pkt 1233, pkt 1234, pkt 1235, pkt 1236, pkt 1237, pkt 1238, pkt 1239, pkt 1240, pkt 1241, pkt 1242, pkt 1243, pkt 1244, pkt 1245, pkt 1246, pkt 1247, pkt 1248, pkt 1249, pkt 1250, pkt 1251, pkt 1252, pkt 1253, pkt 1254, pkt 1255, pkt 1256, pkt 1257, pkt 1258, pkt 1259, pkt 1260, pkt 1261, pkt 1262, pkt 1263, pkt 1264, pkt 1265, pkt 1266, pkt 1267, pkt 1268, pkt 1269, pkt 1270, pkt 1271, pkt 1272, pkt 1273, pkt 1274, pkt 1275, pkt 1276, pkt 1277, pkt 1278, pkt 1279, pkt 1280, pkt 1281, pkt 1282, pkt 1283, pkt 1284, pkt 1285, pkt 1286, pkt 1287, pkt 1288, pkt 1289, pkt 1290, pkt 1291, pkt 1292, pkt 1293, pkt 1294, pkt 1295, pkt 1296, pkt 1297, pkt 1298, pkt 1299, pkt 1300, pkt 1301, pkt 1302, pkt 1303, pkt 1304, pkt 1305, pkt 1306, pkt 1307, pkt 1308, pkt 1309, pkt 1310, pkt 1311, pkt 1312, pkt 1313, pkt 1314, pkt 1315, pkt 1316, pkt 1317, pkt 1318, pkt 1319, pkt 1320, pkt 1321, pkt 1322, pkt 1323, pkt 1324, pkt 1325, pkt 1326, pkt 1327, pkt 1328, pkt 1329, pkt 1330, pkt 1331, pkt 1332, pkt 1333, pkt 1334, pkt 1335, pkt 1336, pkt 1337, pkt 1338, pkt 1339, pkt 1340, pkt 1341, pkt 1342, pkt 1343, pkt 1344, pkt 1345, pkt 1346, pkt 1347, pkt 1348, pkt 1349, pkt 1350, pkt 1351, pkt 1352, pkt 1353, pkt 1354, pkt 1355, pkt 1356, pkt 1357, pkt 1358, pkt 1359, pkt 1360, pkt 1361, pkt 1362, pkt 1363, pkt 1364, pkt 1365, pkt 1366, pkt 1367, pkt 1368, pkt 1369, pkt 1370, pkt 1371, pkt 1372, pkt 1373, pkt 1374, pkt 1375, pkt 1376, pkt 1377, pkt 1378, pkt 1379, pkt 1380, pkt 1381, pkt 1382, pkt 1383, pkt 1384, pkt 1385, pkt 1386, pkt 1387, pkt 1388, pkt 1389, pkt 1390, pkt 1391, pkt 1392, pkt 1393, pkt 1394, pkt 1395, pkt 1396, pkt 1397, pkt 1398, pkt 1399, pkt 1400, pkt 1401, pkt 1402, pkt 1403, pkt 1404, pkt 1405, pkt 1406, pkt 1407, pkt 1408, pkt 1409, pkt 1410, pkt 1411, pkt 1412, pkt 1413, pkt 1414, pkt 1415, pkt 1416, pkt 1417, pkt 1418, pkt 1419, pkt 1420, pkt 1421, pkt 1422, pkt 1423, pkt 1424, pkt 1425, pkt 1426, pkt 1427, pkt 1428, pkt 1429, pkt 1430, pkt 1431, pkt 1432, pkt 1433, pkt 1434, pkt 1435, pkt 1436, pkt 1437, pkt 1438, pkt 1439, pkt 1440, pkt 1441, pkt 1442, pkt 1443, pkt 1444, pkt 1445, pkt 1446, pkt 1447, pkt 1448, pkt 1449, pkt 1450, pkt 1451, pkt 1452, pkt 1453, pkt 1454, pkt 1455, pkt 1456, pkt 1457, pkt 1458, pkt 1459, pkt 1460, pkt 1461, pkt 1462, pkt 1463, pkt 1464, pkt 1465, pkt 1466, pkt 1467, pkt 1468, pkt 1469, pkt 1470, pkt 1471, pkt 1472, pkt 1473, pkt 1474, pkt 1475, pkt 1476, pkt 1477, pkt 1478, pkt 1479, pkt 1480, pkt 1481, pkt 1482, pkt 1483, pkt 1484, pkt 1485, pkt 1486, pkt 1487, pkt 1488, pkt 1489, pkt 1490, pkt 1491, pkt 1492, pkt 1493, pkt 1494, pkt 1495, pkt 1496, pkt 1497, pkt 1498, pkt 1499, pkt 1500, pkt 1501, pkt 1502, pkt 1503, pkt 1504, pkt 1505, pkt 1506, pkt 1507, pkt 1508, pkt 1509, pkt 1510, pkt 1511, pkt 1512, pkt 1513, pkt 1514, pkt 1515, pkt 1516, pkt 1517, pkt 1518, pkt 1519, pkt 1520, pkt 1521, pkt 1522, pkt 1523, pkt 1524, pkt 1525, pkt 1526, pkt 1527, pkt 1528, pkt 1529, pkt 1530, pkt 1531, pkt 1532, pkt 1533, pkt 1534, pkt 1535, pkt 1536, pkt 1537, pkt 1538, pkt 1539, pkt 1540, pkt 1541, pkt 1542, pkt 1543, pkt 1544, pkt 1545, pkt 1546, pkt 1547, pkt 1548, pkt 1549, pkt 1550, pkt 1551, pkt 1552, pkt 1553, pkt 1554, pkt 1555, pkt 1556, pkt 1557, pkt 1558, pkt 1559, pkt 1560, pkt 1561, pkt 1562, pkt 1563, pkt 1564, pkt 1565, pkt 1566, pkt 1567, pkt 1568, pkt 1569, pkt 1570, pkt 1571, pkt 1572, pkt 1573, pkt 1574, pkt 1575, pkt 1576, pkt 1577, pkt 1578, pkt 1579, pkt 1580, pkt 1581, pkt 1582, pkt 1583, pkt 1584, pkt 1585, pkt 1586, pkt 1587, pkt 1588, pkt 1589, pkt 1590, pkt 1591, pkt 1592, pkt 1593, pkt 1594, pkt 1595, pkt 1596, pkt 1597, pkt 1598, pkt 1599, pkt 1600, pkt 1601, pkt 1602, pkt 1603, pkt 1604, pkt 1605, pkt 1606, pkt 1607, pkt 1608, pkt 1609, pkt 1610, pkt 1611, pkt 1612, pkt 1613, pkt 1614, pkt 1615, pkt 1616, pkt 1617, pkt 1618, pkt 1619, pkt 1620, pkt 1621, pkt 1622, pkt 1623, pkt 1624, pkt 1625, pkt 1626, pkt 1627, pkt 1628, pkt 1629, pkt 1630, pkt 1631, pkt 1632, pkt 1633, pkt 1634, pkt 1635, pkt 1636, pkt 1637, pkt 1638, pkt 1639, pkt 1640, pkt 1641, pkt 1642, pkt 1643, pkt 1644, pkt 1645, pkt 1646, pkt 1647, pkt 1648, pkt 1649, pkt 1650, pkt 1651, pkt 1652, pkt 1653, pkt 1654, pkt 1655, pkt 1656, pkt 1657, pkt 1658, pkt 1659, pkt 1660, pkt 1661, pkt 1662, pkt 1663, pkt 1664, pkt 1665, pkt 1666, pkt 1667, pkt 1668, pkt 1669, pkt 1670, pkt 1671, pkt 1672, pkt 1673, pkt 1674, pkt 1675, pkt 1676, pkt 1677, pkt 1678, pkt 1679, pkt 1680, pkt 1681, pkt 1682, pkt 1683, pkt 1684, pkt 1685, pkt 1686, pkt 1687, pkt 1688, pkt 1689, pkt 1690, pkt 1691, pkt 1692, pkt 1693, pkt 1694, pkt 1695, pkt 16



2. UZGODNIENIE LOKALIZACJI – GMINA BOJADŁA

Gmina Bojadła
ul. Sulechowska 35
66-130 Bojadła

Bojadła, 20.02.2024 r.

IT.6853.2.2024

Biurow Obsługi Inwestycji
BGWprojekt
ul. Handlowa 26
66-100 Sulechów

Dot. Uzgodnienia lokalizacji w drodze gminnej rozdzielczej sieci wodociągowej i przyłączy kanalizacji sanitarnej w Klenicy ul. Przemysłowa, Sportowa.

W związku z projektem sieci wodociągowej i przyłączy kanalizacji sanitarnej dla zadania pn.: „Wykonanie dokumentacji projektowej budowy sieci wodociągowej i kanalizacyjnej w m. Bojadła i Klenica”

ZEZWALAM

na lokalizację w pasie drogowym drogi gminnej sieci wodociągowej i przyłączy kanalizacji sanitarnej oraz na zajęcie pasa drogowego w ramach zadania pn.: „Wykonanie dokumentacji projektowej budowy sieci wodociągowej i kanalizacyjnej w m. Bojadła i Klenica” w zakresie:

- drogi gminnej, ul. Przemysłowa, Sportowa, dz. nr 521/3; 985; 987; 990, obręb Klenica, gmina Bojadła

WÓJT
Krzysztof Gola

Otrzymują:

1. adresat
2. a/a

2. INFORMACJA BIOZ

STRONA TYTUŁOWA INFORMACJI BIOZ

NAZWA OBIEKTU BUDOWLANEGO:

BUDOWA: - ROZDZIELCZA SIĘĆ WODOCIĄGOWA
- PRZYŁĄCZA KANALIZACJI SANITARNEJ

ADRES OBIEKTU BUDOWLANEGO:


- Obręb 0004 Klenica, ul. Przemysłowa, Sportowa
dz. nr 521/3; 985; 987; 990;
jednostka ewidencyjna - 080902_2 gmina Bojadła

NAZWA INWESTORA:

GMINA BOJADŁA
ul. Sulechowska 35
66-130 Bojadła

PROJEKTANT:

mgr inż. Andrzej Żurek
ul. Handlowa 26,
66-100 Sulechów


mgr inż. Andrzej Żurek
uprawnienia budowlane do projektowania bez ograniczeń
w specjalności instalacyjnej w zakresie sieci,
instalacji i urządzeń ciepłych, wentylacyjnych,
gazowych, wodociągowych i kanalizacyjnych
nr LBS/0071/PBS/18

INFORMACJĘ BIOZ: opracowano zgodnie z rozporządzeniem Ministra Infrastruktury z dnia 23 czerwca 2003 roku w sprawie informacji dotyczącej bezpieczeństwa i ochrony zdrowia oraz planu bezpieczeństwa i ochrony zdrowia (Dz. U. Nr 120 poz. 1126 z 2003 r.).

CZĘŚĆ OPISOWA**1. Zakres robót dla całego zamierzenia budowlanego, oraz kolejność realizacji poszczególnych obiektów:**

Zakres robót obejmuje budowę

- budowę rozdzielczej sieci wodociągowej z rur z rur PE Ø110;
- budowę przyłączy kanalizacji sanitarnej z rur PVC Ø160.

Kolejność realizacji poszczególnych robót:

* Dla sieci wodociągowej:

- wytyczenie trasy sieci wodociągowej;
- włączenie rury z istniejącym wodociągiem;
- montaż nadziemnych hydrantów ppoż. i zasuw odcinających;
- próba szczelności wybudowanej sieci wodociągowej;
- płukanie i dezynfekcja wodociągu;
- pomiar geodezyjny rurociągu przed zasypaniem;
- zasypanie ułożonego wodociągu;
- odtworzenie nawierzchni i uporządkowanie terenu

* Dla przyłączy kanalizacyjnych:

- wytyczenie trasy przyłączy kanalizacyjnych;
- wykonanie wykopów;
- ułożenie i przygotowanie studni i rur grawitacyjnych;
- wykonanie podsypki pod studnie i rurociągi;
- ułożenie studni i rur kanalizacyjnych w wykopie;
- połączenie rur ze studnią w wykopie;
- próba szczelności wybudowanych przyłączy kanalizacyjnych;
- pomiar geodezyjny rurociągu przed zasypaniem;
- zasypanie ułożonej kanalizacji;
- odtworzenie nawierzchni i uporządkowanie teren

2. Wykaz istniejących obiektów budowlanych

Według Ustawy z dnia 07 lipca 1994r. – Prawo budowlane, art. 3, ust. 1b oraz ust. 3, na obszarze, na którym planuje się budowę sieci kanalizacyjnej występują następujące obiekty budowlane:

- drogi,
- słupy napowietrznej sieci energetycznej,
- sieć kanalizacji sanitarnej,
- sieć wodociągowa,
- sieć telekomunikacyjna

3. Elementy zagospodarowania działki lub terenu, które mogą stwarzać zagrożenie bezpieczeństwa i zdrowia ludzi:

Działka w części zabudowana. Istniejące zagospodarowanie terenu nie zawiera elementów mogących stworzyć zagrożenie bezpieczeństwa i zdrowia ludzi, za wyjątkiem miejscowych linii elektroenergetycznych.

4. Wskazanie dotyczące przewidywanych zagrożeń występujących podczas realizacji robót budowlanych, określające skalę i rodzaje zagrożeń oraz miejsce i czas ich wystąpienia:**4.1 Roboty ziemne. Zagrożenia występujące przy wykonywaniu robót ziemnych:**

-upadek pracownika lub osoby postronnej do wykopu (brak wygrozdzenia wykopu balustradami; brak przykrycia wykopu),

- zasypanie pracownika w wykopie wąsko-przestrzennym (brak zabezpieczenia ścian wykopu przed obsunięciem się; obciążenie klina naturalnego odłamu gruntu urobkiem pochodzącym z wykopu),
- potrącenie pracownika lub osoby postronnej łyżką koparki przy wykonywaniu robót na placu budowy lub w miejscu dostępnym dla osób postronnych (brak wyгородzenia strefy niebezpiecznej).

Roboty ziemne powinny być prowadzone na podstawie projektu określającego położenie instalacji i urządzeń podziemnych, mogących znaleźć się w zasięgu prowadzonych robót. Wykonywanie robót ziemnych w bezpośrednim sąsiedztwie sieci, takich jak:

- elektroenergetyczne,
- wodociągowe i kanalizacyjne,

powinno być poprzedzone określeniem przez kierownika budowy bezpiecznej odległości w jakiej mogą być one wykonywane od istniejącej sieci i sposobu wykonywania tych robót. W czasie wykonywania robót ziemnych miejsca niebezpieczne należy ogrodzić i umieścić napisy ostrzegawcze.

Prowadząc roboty w zbliżeniu z linią elektroenergetyczną należy:

- wykonać szczegółowej inwentaryzacji sieci i urządzeń elektroenergetycznych w miejscach skrzyżowania z budowanymi sieciami,
- na trasach zidentyfikowanych, podziemnych linii elektroenergetycznych należy umieścić tablice informujące o niebezpieczeństwie porażenia prądem. Tablice należy umieścić tak, by co najmniej jedna z nich była widoczna z każdej odległości roboczej
- przedsięwziąć wszystkie dostępne środki, aby podczas robót nie doszło do uszkodzenia istniejących sieci i urządzeń elektroenergetycznych, zapobiegając tym samym ewentualnym wypadkom i narażeniu zdrowia i życia własnych pracowników i osób postronnych,
- prace ziemne w obrębie podziemnych linii elektroenergetycznych należy prowadzić ręcznie bez użycia sprzętu mechanicznego,
- prowadzić roboty przy pomocy odpowiednio przeszkolonych i zapoznanych z zagrożeniami pracowników przy użyciu odpowiedniego sprzętu i maszyn,
- sprawować niezbędny nadzór nad poprawnością i bezpieczeństwem prowadzonych robót w pobliżu urządzeń elektroenergetycznych,
- w przypadku konieczności odsłonięcia (odkopania) urządzeń elektroenergetycznych zapewnić nadzór ze strony dysponenta linii elektroenergetycznej,
- prowadzić roboty w pobliżu sieci i urządzeń elektroenergetycznych w taki sposób, aby nie miały one wpływu na ich stan techniczny, zarówno w trakcie jak i po ukończeniu prac budowlanych na terenie budowy.

W czasie wykonywania wykopów w miejscach dostępnych dla osób niezatrudnionych przy tych robotach, należy wokół wykopów pozostawionych na czas zmroku i w nocy ustawić balustrady zaopatrzone w światło ostrzegawcze koloru czerwonego. Poręcze balustrad powinny znajdować się na wysokości 1,10 m nad terenem i w odległości nie mniejszej niż 1,0 m od krawędzi wykopu. Wykopy o ścianach pionowych nieumocnionych, bez rozparcia lub podparcia mogą być wykonywane tylko do głębokości 1,0 m w gruntach zwartych, w przypadku gdy teren przy wykopie nie jest obciążony w pasie o szerokości równej głębokości wykopu. Wykopy bez umocnień o głębokości większej niż 1,0 m, lecz nie większej od 2,0 m można wykonywać, jeżeli pozwalają na to wyniki badań gruntu i dokumentacja geologiczno-inżynierska.

Bezpieczne nachylenie ścian wykopów powinno być określone w dokumentacji projektowej wówczas, gdy:

- roboty ziemne wykonywane są w gruncie nawodnionym,
- teren przy skarpie wykopu ma być obciążony w pasie równym głębokości wykopu,

- grunt stanowią ily skłonne do pęcznienia,
- wykopu dokonuje się na terenach osuwiskowych,
- głębokość wykopu wynosi więcej niż 4,0 m.

Jeżeli wykop osiągnie głębokość większą niż 1,0 m od poziomu terenu, należy wykonać zejście (wejście) do wykopu. Odległość pomiędzy zejściami (wejściami) do wykopu nie powinna przekraczać 20,0 m.

Należy również ustalić rodzaje prac, które powinny być wykonywane przez, co najmniej dwie osoby, w celu zapewnienia asekuracji, ze względu na możliwość wystąpienia szczególnego zagrożenia dla zdrowia lub życia ludzkiego. Dotyczy to prac wykonywanych w wykopach i wyrobiskach o głębokości większej od 2,0 m.

Składowanie urobku, materiałów i wyrobów jest zabronione:

- w odległości mniejszej niż 0,60 m od krawędzi wykopu, jeżeli ściany wykopu są obudowane oraz jeżeli obciążenie urobku jest przewidziane w doborze obudowy,
- w strefie klina naturalnego odłamu gruntu, jeżeli ściany wykopu nie są obudowane.

Ruch środków transportowych obok wykopów powinien odbywać się poza granicą klina naturalnego odłamu gruntu. W czasie wykonywania robót ziemnych nie powinno dopuszczać się do tworzenia nawisów gruntu. Przebywanie osób pomiędzy ścianą wykopu a koparką, nawet w czasie postoju jest zabronione. Zakładanie obudowy lub montaż rur w uprzednio wykonanym wykopie o ścianach pionowych i na głębokości powyżej 1,0 m wymaga tymczasowego zabezpieczenia osób klatkami osłonowymi lub obudową prefabrykowaną.

4.2 Roboty budowlano-montażowe. Zagrożenia występujące przy wykonywaniu robót budowlano-montażowych:

- upadek pracownika z wysokości (brak zabezpieczenia obrysu stropu; brak zabezpieczenia otworów technologicznych w powierzchni stropu; brak zabezpieczenia otworów prowadzących na płyty balkonowe);
- przygniecenie pracownika płytą prefabrykowaną wielkowymiarową podczas wykonywania robót montażowych przy użyciu żurawia budowlanego (przebywanie pracownika w strefie zagrożenia, tj. w obszarze równym rzutowi przemieszczanego elementu, powiększonym z każdej strony o 6,0 m).

Roboty montażowe konstrukcji stalowych i prefabrykowanych elementów wielkowymiarowych mogą być wykonywane na podstawie projektu montażu oraz planu „bioz” przez pracowników zapoznanych z instrukcją organizacji montażu oraz rodzajem używanych maszyn i innych urządzeń technicznych.

Zabronione jest w szczególności:

- przechodzenia osób w czasie pracy żurawia pomiędzy obiektami budowlanymi a podwoziem żurawia
- składowanie materiałów i wyrobów pomiędzy skrajnią żurawia budowlanego konstrukcją obiektu budowlanego lub jego tymczasowymi zabezpieczeniami

Prowadzenie montażu z elementów wielkowymiarowych jest zabronione:

- przy prędkości wiatru powyżej 10 m/s,
- przy złej widoczności o zmierzchu, we mgle i w porze nocnej, jeżeli stanowiska pracy nie mają wymaganego przepisami odrębnego oświetlenia.

Odległość pomiędzy skrajnią podwozia lub platformy obrotowej żurawia a zewnętrznymi częściami konstrukcji montowanego obiektu budowlanego powinna wynosić co najmniej 0,75 m. Zabronione jest w szczególności:

- przechodzenia osób w czasie pracy żurawia pomiędzy obiektami budowlanymi, a podwoziem żurawia lub wychylania się przez otwory w obiekcie budowlanym,

- składowanie materiałów i wyrobów pomiędzy skrajnią żurawia budowlanego lub pomiędzy torowiskiem żurawia a konstrukcją obiektu budowlanego lub jego tymczasowymi zabezpieczeniami.

Punkty świetlne przy stanowiskach montażowych powinny być tak rozmieszczone, aby zapewniały równomierne oświetlenie, bez ostrych cieni i olśnień osób. Elementy prefabrykowane można zwolnić z podwieszenia po ich uprzednim zamocowaniu w miejscu wbudowania. Podnoszenie i przemieszczanie na elementach prefabrykowanych osób, przedmiotów, materiałów lub wyrobów jest zabronione.

4.3 Maszyny i urządzenia techniczne użytkowane na placu budowy Zagrożenia występujące przy wykonywaniu robót budowlanych przy użyciu maszyn i urządzeń technicznych:

- potracenie pracownika lub osoby postronnej łyżką koparki przy wykonywaniu robót na placu budowy lub w miejscu dostępnym dla osób postronnych (brak wygradzenia strefy niebezpiecznej),
- porażenie prądem elektrycznym (brak zabezpieczenia przewodów zasilających urządzenia mechaniczne przed uszkodzeniami mechanicznymi).

Maszyny i inne urządzenia techniczne oraz narzędzia zmechanizowane powinny być montowane, eksploatowane i obsługiwane zgodnie z instrukcją producenta oraz spełniać wymagania określone w przepisach dotyczących systemu oceny zgodności. Maszyny i inne urządzenia techniczne, podlegające dozorowi technicznemu, mogą być używane na terenie budowy tylko wówczas, jeżeli wystawiono dokumenty uprawniające do ich eksploatacji. Wykonawca, użytkujący maszyny i inne urządzenia techniczne, niepodlegające dozorowi technicznemu, powinien udostępnić organom kontroli dokumentację techniczno-ruchową lub instrukcję obsługi tych maszyn i urządzeń.

Operatorzy lub maszyniści żurawi, maszyn budowlanych, kierowcy wózków i innych maszyn o napędzie silnikowym powinni posiadać wymagane kwalifikacje. Stanowiska pracy operatorów maszyn lub innych urządzeń technicznych, które nie posiadają kabin, powinny być:

- zadaszone i zabezpieczone przed spadającymi przedmiotami,
- osłonięte w okresie zimowym.

4.4 Roboty wykończeniowe. Zagrożenia występujące przy wykonywaniu robót wykończeniowych:

- upadek pracownika z wysokości (brak balustrad ochronnych przy podestach roboczych rusztowania; brak stosowania sprzętu chroniącego przed upadkiem z wysokości przy wykonywaniu robót związanych z montażem lub demontażem rusztowania),
- uderzenie spadającym przedmiotem osoby postronnej korzystającej z ciągu pieszego usytuowanego przy budowanym lub remontowanym obiekcie budowlanym (brak wygradzenia strefy niebezpiecznej).

Przy ręcznej lub mechanicznej obróbce elementów kamiennych, pracownicy powinni używać środków ochrony indywidualnej, takich jak:

- gogle lub przyłbice ochronne,
- helmy ochronne,
- rękawice wzmocnione skórą,
- obuwie z wkładkami stalowymi chroniącymi palce stóp.

Stanowiska pracy powinny umożliwić swobodę ruchu, niezbędną do wykonywania pracy.

5. **Sposób prowadzenia instruktazu pracowników przed przystąpieniem do realizacji robót szczególnie niebezpiecznych:**

- szkolenie pracowników w zakresie bhp,
- zasady postępowania w przypadku wystąpienia zagrożenia,
- zasady bezpośredniego nadzoru nad pracami szczególnie niebezpiecznymi przez wyznaczone w tym celu osoby,

- zasady stosowania przez pracowników środków ochrony indywidualnej oraz odzieży i obuwia roboczego.
- Szkolenia w dziedzinie bezpieczeństwa i higieny pracy dla pracowników zatrudnionych na stanowiskach robotniczych, przeprowadza się jako:
- szkolenie wstępne,
 - szkolenie okresowe.

Szkolenia te przeprowadzane są w oparciu o programy poszczególnych rodzajów szkolenia. Szkolenia wstępne ogólne („instruktaż ogólny”) przechodzą wszyscy nowo zatrudniani pracownicy przed dopuszczeniem do wykonywania pracy. Obejmuje ono zapoznanie pracowników z podstawowymi przepisami bhp zawartymi w Kodeksie pracy, w układach zbiorowych pracy i regulaminach pracy, zasadami bhp obowiązującymi w danym zakładzie pracy oraz zasadami udzielania pierwszej pomocy. Szkolenie wstępne na stanowisku pracy („Instruktaż stanowiskowy”) powinien zapoznać pracowników z zagrożeniami występującymi na określonym stanowisku pracy, sposobami ochrony przed zagrożeniami, oraz metodami bezpiecznego wykonywania pracy na tym stanowisku. Pracownicy przed przystąpieniem do pracy, powinni być zapoznani z ryzykiem zawodowym związanym z pracą na danym stanowisku pracy.

Fakt odbycia przez pracownika szkolenia wstępnego ogólnego, szkolenia wstępnego na stanowisku pracy oraz zapoznania z ryzykiem zawodowym, powinien być potwierdzony przez pracownika na piśmie oraz odnotowany w aktach osobowych pracownika.

Szkolenia wstępne podstawowe w zakresie bhp, powinny być przeprowadzone w okresie nie dłuższym niż 6-miesiące od rozpoczęcia pracy na określonym stanowisku pracy.

Szkolenia okresowe w zakresie bhp dla pracowników zatrudnionych na stanowiskach robotniczych, powinny być przeprowadzane w formie instruktażu, nie rzadziej niż raz na 3-lata, a na stanowiskach pracy, na których występują szczególne zagrożenia dla zdrowia lub życia oraz zagrożenia wypadkowe – nie rzadziej niż raz w roku.

Pracownicy zatrudnieni na stanowiskach operatorów żurawi, maszyn budowlanych i innych maszyn o napędzie silnikowym powinni posiadać wymagane kwalifikacje. Powyższy wymóg nie dotyczy betoniarek z silnikami elektrycznymi jednofazowymi oraz silnikami trójfazowymi o mocy do 1 KW.

Na placu budowy powinny być udostępnione pracownikom do stałego korzystania, aktualne instrukcje bezpieczeństwa i higieny pracy dotyczące:

- wykonywania prac związanych z zagrożeniami wypadkowymi lub zagrożeniami zdrowia pracowników,
- obsługi maszyn i innych urządzeń technicznych,
- postępowania z materiałami szkodliwymi dla zdrowia i niebezpiecznymi,
- udzielania pierwszej pomocy.

W/w instrukcje powinny określać czynności do wykonywania przed rozpoczęciem danej pracy, zasady i sposoby bezpiecznego wykonywania danej pracy, czynności do wykonywania po jej zakończeniu oraz zasady postępowania w sytuacjach awaryjnych stwarzających zagrożenia dla życia lub zdrowia pracowników. Nie wolno dopuścić pracownika do pracy, do której wykonywania nie posiada wymaganych kwalifikacji lub potrzebnych umiejętności, a także dostatecznej znajomości przepisów oraz zasad BHP. Bezpośredni nadzór nad bezpieczeństwem i higieną pracy na stanowiskach pracy sprawują odpowiednio kierownik budowy (kierownik robót) oraz mistrz budowlany, stosownie do zakresu obowiązków.

6. Wykaz środków technicznych i organizacyjnych zapobiegającym niebezpieczeństwom wynikającym z wykonywania robót budowlanych w strefach szczególnego zagrożenia zdrowia lub w ich sąsiedztwie, w tym zapewniających bezpieczną i sprawną komunikację, umożliwiającą szybką ewakuację na wypadek pożaru, awarii i innych zagrożeń.

Zagospodarowanie terenu budowy wykonuje się przed rozpoczęciem robót budowlanych, co najmniej w zakresie:

- a) ogrodzenia terenu i wyznaczenia stref niebezpiecznych,
- b) wykonania dróg, wyjść i przejść dla pieszych,
- c) doprowadzenia energii elektrycznej oraz wody
- d) odprowadzenia ścieków lub ich utylizacji,
- e) urządzenia pomieszczeń higieniczno-sanitarnych i socjalnych,
- f) zapewnienia oświetlenia naturalnego i sztucznego,
- g) zapewnienia właściwej wentylacji,
- h) zapewnienia łączności telefonicznej,
- i) urządzenia składowisk materiałów i wyrobów

Teren budowy lub robót powinien być, w miarę potrzeby ogrodzony lub skutecznie zabezpieczony przed osobami postronnymi, oraz oznaczony tablicami ostrzegawczymi. Wysokość ogrodzenia powinna wynosić, co najmniej 1,5 m. Na planie terenu budowy za pomocą tablic informacyjnych wyznaczyć i oznaczyć drogę ewakuacyjną.

W ogrodzeniu placu budowy lub robót powinny być wykonane oddzielne bramy dla ruchu pieszego oraz pojazdów mechanicznych i maszyn budowlanych. Szerokość ciągu pieszego jednokierunkowego powinna wynosić, co najmniej 0,75 m, a dwukierunkowego 1,20 m. Dla pojazdów używanych w trakcie wykonywania robót budowlanych należy wyznaczyć i oznakować miejsca postojowe na terenie budowy. Szerokość dróg komunikacyjnych na placu budowy lub robót powinna być dostosowana do używanych środków transportowych. Drogi i ciągi piesze na placu budowy powinny być utrzymane we właściwym stanie technicznym. Nie wolno na nich składować materiałów, sprzętu lub innych przedmiotów. Drogi komunikacyjne dla wózków i taczek oraz pochylnie, po których dokonuje się ręcznego przenoszenia ciężarów nie powinny mieć spadków większych niż 10%. Przejścia i strefy niebezpieczne powinny być oświetlone i oznakowane znakami ostrzegawczymi lub znakami zakazu. Przejścia o pochyleniu większym niż 15% należy zaopatrzyć w listwy umocowane poprzecznie, w odstępach nie mniejszych niż 0,40 m lub schody o 5 szerokości nie mniejszej niż 0,75 m, zabezpieczone co najmniej z jednej strony balustradą. Balustrada składa się z deski krawężnikowej o wysokości 0,15 m i poręczy ochronnej umieszczonej na wysokości 1,10 m. Wolną przestrzeń pomiędzy deską krawężnikową a poręczą należy wypełnić w sposób zabezpieczający pracowników przed upadkiem. Strefa niebezpieczna, w której istnieje zagrożenie spadania z wysokości przedmiotów, powinna być ogrodzona balustradami i oznakowana w sposób uniemożliwiający dostęp osobom postronnym. Strefa ta nie może wynosić mniej niż 1/10 wysokości, z której mogą spadać przedmioty, lecz nie mniej niż 6,0 m. Przejścia, przejazdy i stanowiska pracy w strefie niebezpiecznej powinny być zabezpieczone daszkami ochronnymi. Daszki ochronne powinny znajdować się na wysokości nie mniejszej niż 2,4 m nad terenem w najniższym miejscu i być nachylone pod kątem 45° w kierunku źródła zagrożenia. Pokrycie daszków powinno być szczelne i odporne na przebicie przez spadające przedmioty. Używanie daszków ochronnych jako rusztowań lub miejsc składowania narzędzi, sprzętu, materiałów jest zabronione.

Instalacje rozdziału energii elektrycznej na terenie budowy powinny być zaprojektowane i wykonane oraz utrzymywane i użytkowane w taki sposób, aby nie stanowiły zagrożenia pożarowego lub

wybuchowego, lecz chroniły pracowników przed porażeniem prądem elektrycznym. Roboty związane z podłączeniem, sprawdzaniem, konserwacją i naprawą instalacji i urządzeń elektrycznych mogą być wykonywane wyłącznie przez osoby posiadające odpowiednie uprawnienia. Nie jest dopuszczalne sytuowanie stanowisk pracy, składowisk wyrobów i materiałów lub maszyn i urządzeń budowlanych bezpośrednio pod napowietrznymi liniami elektroenergetycznymi lub w odległości liczonej w poziomie od skrajnych przewodów, mniejszej niż:

- a) 3,0 m – dla linii o napięciu znamionowym nieprzekraczającym 1 KV,
- b) 5,0 m – dla linii o napięciu znamionowym powyżej 1 KV, lecz nieprzekraczającym 15 KV, 6
- c) 10,0 m – dla linii o napięciu znamionowym powyżej 15 KV, lecz nieprzekraczającym 30 KV,
- d) 15,0 m – dla linii o napięciu znamionowym powyżej 30 KV, lecz nieprzekraczającym 110 KV,
- e) 30,0 m – dla linii o napięciu znamionowym powyżej 110 KV.

Żurawie samojezdne, koparki i inne urządzenia ruchome, które mogą zbliżyć się na niebezpieczną odległość do w/w napowietrznych lub kablowych linii elektroenergetycznych, powinny być wyposażone w sygnalizatory napięcia. Rozdzielnice budowlane prądu elektrycznego znajdujące się na terenie budowy należy zabezpieczyć przed dostępem osób nieupoważnionych. Rozdzielnice powinny być usytuowane w odległości nie większej niż 50,0 m od odbiorników energii.

Przewody elektryczne zasilające urządzenia mechaniczne powinny być zabezpieczone przed uszkodzeniami mechanicznymi, a ich połączenia z urządzeniami mechanicznymi wykonane w sposób zapewniający bezpieczeństwo pracy osób obsługujących takie urządzenia. Okresowe kontrole stanu stacjonarnych urządzeń elektrycznych pod względem bezpieczeństwa powinny być przeprowadzane, co najmniej jeden raz w miesiącu, natomiast kontrola stanu i oporności izolacji tych urządzeń, co najmniej dwa razy w roku, a ponadto:

- a) przed uruchomieniem urządzenia po dokonaniu zmian i napraw części elektrycznych i mechanicznych,
- b) przed uruchomieniem urządzenia, jeżeli urządzenie było nieczynne przez ponad miesiąc,
- c) przed uruchomieniem urządzenia po jego przemieszczeniu.

W przypadkach zastosowania urządzeń ochronnych różnicowoprądowych w w/w instalacjach, należy sprawdzać ich działanie każdorazowo przed przystąpieniem do pracy. Dokonywane naprawy i przeglądy urządzeń elektrycznych powinny być odnotowywane w książce konserwacji urządzeń.

Należy zapewnić dostateczną ilość wody zdanej do picia pracownikom zatrudnionym na budowie oraz do celów higieniczno-sanitarnych, gospodarczych i przeciwpożarowych. Ilość wody do celów higienicznych przypadająca dziennie na każdego pracownika jednocześnie zatrudnionego nie może być mniejsza niż:

- a) 120 l – przy pracach w kontakcie z substancjami szkodliwymi, trującymi lub zakaźnymi albo powodującymi silne zabrudzenie pyłami, w tym 20 l w przypadku korzystania z natrysków,
- b) 90 l - przy pracach brudzących, wykonywanych w wysokich temperaturach lub wymagających zapewnienia należytej higieny procesów technologicznych, w tym 60 l w przypadku korzystania z natrysków,
- c) 30 l – przy pracach nie wymienionych w pkt. „a” i „b”. Niezależnie od ilości wody określonej w pkt. „a”, „b”, „c” należy zapewnić, co najmniej 2,5 l na dobę na każdy metr kwadratowy powierzchni terenu poza budynkami, wymagającej polewania (tereny zielone, utwardzone ulice, place itp.)

Pracownikom zatrudnionym w warunkach szczególnie uciążliwych należy zapewnić:

-posiłki wydawane ze względów profilaktycznych,

-napoje, których rodzaj i temperatura powinny być dostosowane do warunków wykonywania pracy

Posiłki profilaktyczne należy zapewnić pracownikom wykonującym prace:

- związane z wysiłkiem fizycznym, powodującym w ciągu zmiany roboczej efektywny wydatek energetyczny organizmu powyżej 1500 kcal u mężczyzn i powyżej 1 000 kcal u kobiet, wykonywane na

otwartej przestrzeni w okresie zimowym; za okres zimowy uważa się okres od dnia 1 listopada do dnia 31 marca.

Napoje należy zapewnić pracownikom zatrudnionym:

- przy pracach na otwartej przestrzeni przy temperaturze otoczenia poniżej 10°C lub powyżej 25°C.

Pracownik może przyrządzać sobie posiłki we własnym zakresie z produktów otrzymanych od pracodawcy. Pracownikom nie przysługuje ekwiwalent pieniężny za posiłki i napoje.

Na terenie budowy powinny być urządzone i wydzielone pomieszczenia higieniczno-sanitarne i socjalne – szatnie (na odzież roboczą i ochronną), umywalnie, jadalnie, suszarnie oraz ustępy. Dopuszczalne jest korzystanie z istniejących na terenie budowy pomieszczeń i urządzeń higieniczno-sanitarnych inwestora, jeżeli przewiduje to zawarta umowa. Zabrania się urządzania w jednym pomieszczeniu szatni i jadalni w przypadkach, gdy na terenie budowy, na której roboty budowlane wykonuje więcej niż 20 – pracujących. W takim przypadku, szafki na odzież powinny być dwudzielne, zapewniające możliwość przechowywania oddzielnie odzieży roboczej i własnej. W pomieszczeniach higieniczno-sanitarnych mogą być stosowane ławki, jako miejsca siedzące, jeżeli są one trwale przytwierdzone do podłoża.

Jadalnia powinna składać się z dwóch części:

- a) jadalni właściwej, gdzie powinno przypadać co najmniej 1,10 m² powierzchni na każdego z pracowników jednocześnie spożywających posiłek,
- b) pomieszczeń do przygotowywania, wydawania napojów oraz zmywania naczyń stołowych.

W przypadku usytuowania pomieszczeń higieniczno-sanitarnych w kontenerach dopuszcza się niższą wysokość tych pomieszczeń, tj. do 2,20 m.

Na terenie budowy powinny być wyznaczone oznakowane, utwardzone i odwodnione miejsca do składowania materiałów i wyrobów. Składowiska materiałów, wyrobów i urządzeń technicznych należy wykonać w sposób wykluczający możliwość wywrócenia, zsunienia, rozsunięcia się lub spadnięcia składowanych wyrobów i urządzeń. Materiały drobnicowe powinny być ułożone w stosy o wysokości nie większej niż 2,0 m, a stosy materiałów workowanych ułożone w warstwach krzyżowo do wysokości nieprzekraczającej 10 – warstw. Odległość stosów przy składowaniu materiałów nie powinna być mniejsza niż:

- a) 0,75 m - od ogrodzenia lub zabudowań,
- b) 5,00 m - od stałego stanowiska pracy.

Opieranie składowanych materiałów lub wyrobów o płoty, słupy napowietrznych linii elektroenergetycznych, konstrukcje wsporcze sieci trakcyjnej lub ściany obiektu budowlanego jest zabronione. Wchodzenie i schodzenie ze stosu utworzonego ze składowanych materiałów lub wyrobów jest dopuszczalne przy użyciu drabiny lub schodów.

Teren budowy powinien być wyposażony w sprzęt niezbędny do gaszenia pożarów, który powinien być regularnie sprawdzany, konserwowany i uzupełniany, zgodnie z wymaganiami producentów i przepisów przeciwpożarowych. Ilość i rozmieszczenie gaśnic przenośnych powinno być zgodne z wymaganiami przepisów przeciwpożarowych.

W pomieszczeniach zamkniętych należy zapewnić wymianę powietrza, wynikającą z potrzeb bezpieczeństwa pracy. Wentylacja powinna działać sprawnie i zapewniać dopływ świeżego powietrza. Nie może ona powodować przeciągów, wyiębienia lub przegrzewania pomieszczeń pracy.

Na ścianie pomieszczenia socjalnego, oznaczonym na planie terenu budowy, który przygotowuje i sporządza kierownik budowy, umieści wykaz zawierający adres i numer telefonów:

- najbliższego punktu lekarskiego,
- straży pożarnej,
- posterunku Policji.

W pomieszczeniu socjalnym oznaczonym na planie j/w umieścić:

- punkty pierwszej pomocy obsługiwane przez wyszkolonych, w tym zakresie pracowników,
- telefon komórkowy, umieścić w pomieszczeniu socjalnym oznaczonym na planie j/w
- kaski ochronne,
- pasy i linki zabezpieczające przy pracach na wysokościach,

Na planie terenu budowy za pomocą tablic informacyjnych wyznaczyć i oznaczyć drogę ewakuacyjną.

Opracował:

mgr inż. Andrzej Żurek

